

MĚSTSKÝ ÚŘAD SUŠICE

odbor dopravy a silničního hospodářství

náměstí Svobody 138, 342 01 Sušice I

tel.č.: 376540111, fax: 376540112

EVIDENČNÍ ČÍSLO: SUS-4313/2023

V Sušici dne 16. února 2023

ČÍSLO JEDNACÍ: 616/23/DOP/Pa

VYŘIZUJE: Věra Pavluková

TELEFON: 376540184

E-MAIL: vpavluova@mususice.cz

OZNÁMENÍ VEŘEJNOU VYHLÁŠKOU

opatření obecné povahy

stanovení přechodné úpravy provozu na pozemní komunikaci

Městský úřad Sušice, odbor dopravy a silničního hospodářství, jako příslušný správní orgán podle § 124 odst. 6 zákona č. 361/2000 Sb., o provozu na pozemních komunikacích a o změnách některých zákonů, ve znění pozdějších předpisů (zákon o silničním provozu), na základě žádosti podané společností: SWIETELSKY stavební s.r.o., se sídlem: Pražská tř. 495/58, 370 04 České Budějovice, IČ: 480 35 599, adresa pro doručování: SAFEROAD Czech Republic s.r.o., se sídlem: Plzeňská 666, 330 21 Líně, IČ: 252 29 761, ze dne 6. února 2023

s t a n o v u j e

podle ust. § 77 odst. 1) písm. c) a odst. 5 zákona o silničním provozu, opatřením obecné povahy v souladu ust. § 171 a násl. správního řádu, po předchozím písemném vyjádření Policie České republiky, Krajské ředitelství policie Plzeňského kraje, Dopravní inspektorát Klatovy, ze dne 10. února 2023, pod č.j. KRPP-21418-2/ČJ-2023-030406, následující přechodnou úpravu provozu na pozemní komunikaci – sil. II/187, II/169, III/18716, III/1717, III/1719 a místních komunikací v obci Kolinec, za účelem úplné a částečné uzavírky provozu na sil. II/187 v obci Kolinec, v souvislosti s realizací stavby: „II/187 Kolinec, průtah“ – výstavba okružní křižovatky, „Most ev.č. 187-007 v obci Kolinec“, a výstavby kanalizační sítě, a vyznačení objízdné trasy pro vozidla nad 3,5 t (MIMO VOZIDEL STAVBY) po sil. II/169 Sušice – Rabí, osobním vozidlům bude umožněno místo stavby okružní křižovatky objet po místních komunikacích:

1. Dotčený úsek:

silnice II/187 průtah Kolinec, Hrádek

silnice II/169 Sušice - Rabí

silnice III/18716, III/1717, III/1719 a místní komunikace v obci Kolinec

2. Stanovené dopravní značení a zařízení pro označení předmětné uzavírky: viz příloha - schéma rozmístění přechodného dopravního značení.

3. Doba platnosti: od 1. března 2023 do 4. července 2023 (1. etapa)

4. Podmínky, za kterých lze provést tímto stanovenou přechodnou úpravu provozu na pozemní komunikaci:

- stanovené dopravní značky související s označením uzavírky provozu na dotčené pozemní komunikaci budou instalovány bezprostředně před zahájením předmětné uzavírky,
- veškeré dopravní značky a zařízení musí svým provedením odpovídat příslušným ustanovením zákona č. 361/2000 Sb., o provozu na pozemních komunikacích a o změnách některých zákonů, ve znění pozdějších předpisů v návaznosti na vyhlášku č. 294/2015 Sb., kterou se provádějí pravidla provozu na pozemních komunikacích, na související předpisy a na platné ČSN,
- v případě, že si situace v místě prací z hlediska bezpečnosti a plynulosti provozu vyžádá zastavování vozidel (nepřehlednost úseku v důsledku situování stavebních mechanismů, apod.), použije zhotovitel náležitě poučené a předepsaným způsobem vybavené zaměstnance dle § 79 odst. 1 písm. i) zákona č. 361/2000 Sb., o provozu na pozemních komunikacích,

- do uzavřeného úseku bude zachována možnost vjezdu vozidlům integrovaného záchranného systému k obytným objektům,
- použité dopravní značky budou po celou dobu udržovány v plně funkčním stavu a v čistotě a budou správně umístěny a připevněny.

O d ů v o d n ě n í

Odbor dopravy a silničního hospodářství Městského úřadu Sušice stanovil přechodnou úpravu provozu na základě návrhu žadatele po písemném vyjádření Policie ČR, DI Klatovy. V souladu s ust. § 77 odst. 5 zákona o silničním provozu nedoručoval zdejší úřad návrh opatření obecné povahy a nevyzýval dotčené osoby k podávání připomínek či námitek.

P o u č e n í

Podle § 173 odst. 2 zákona č. 500/2004 Sb., správní řád, ve znění pozdějších předpisů (dále jen „*správní řád*“), proti opatření obecné povahy nelze podat opravný prostředek. Podle ust. § 174 odst. 2 *správního řádu* lze soulad opatření obecné povahy s právními předpisy posoudit v přezkumném řízení. Usnesení o zahájení přezkumného řízení lze vydat do 1 roku od účinnosti opatření. Účinky rozhodnutí v přezkumném řízení nastávají ode dne jeho právní moci.

Bc. František Opl
vedoucí odboru dopravy a silničního hospodářství

Ve smyslu ustanovení § 77 odst. 5 zákona o silničním provozu, opatření obecné povahy nabývá účinnosti pátým dnem po dni vyvěšení veřejné vyhlášky

Toto opatření obecné povahy musí být zveřejněno na úřední desce:

- Městského úřadu Sušice
- Úřadu městyse Kolinec, Kolinec 28, 341 42 Kolinec
- Městského úřadu Rabí, Rabí 15, 342 01 Sušice 1
- Obecního úřadu Dobruška, Dobruška 36, 342 01 Sušice 1
- Obecního úřadu Hrádek, Hrádek 78, 342 01 Sušice

a musí být vyvěšeno na dobu nejméně 15-ti dnů (15. den je dnem oznámení)

Vyvěšeno dne:

Sejmuto dne:

Obdrží:

- SWIETELSKY stavební s.r.o., Pražská tř. 495/58, 370 04 České Budějovice, *adresa pro doručování:*
SAFEROAD Czech Republic s.r.o., Plzeňská 666, 330 21 Líně
- Správa a údržba silnic Plzeňského kraje, příspěvková organizace, Koterovská 162, 326 00 Plzeň
- Městyse Kolinec, Kolinec 28, 341 42 Kolinec
- Město Sušice, náměstí Svobody 138, 342 01 Sušice 1
- Město Rabí, Rabí 15, 342 01 Sušice 1
- Obec Dobruška, Dobruška, Dobruška 36, 342 01 Sušice 1
- Obec Hrádek, Hrádek 78, 342 01 Sušice 1

Na vědomí:

- Policie ČR, Krajské ředitelství policie Plzeňského kraje, Územní odbor Klatovy, Dopravní inspektorát Klatovy, nábreží Kpt. Nálepy 412, 339 01 Klatovy
- vlastní k založení do spisu

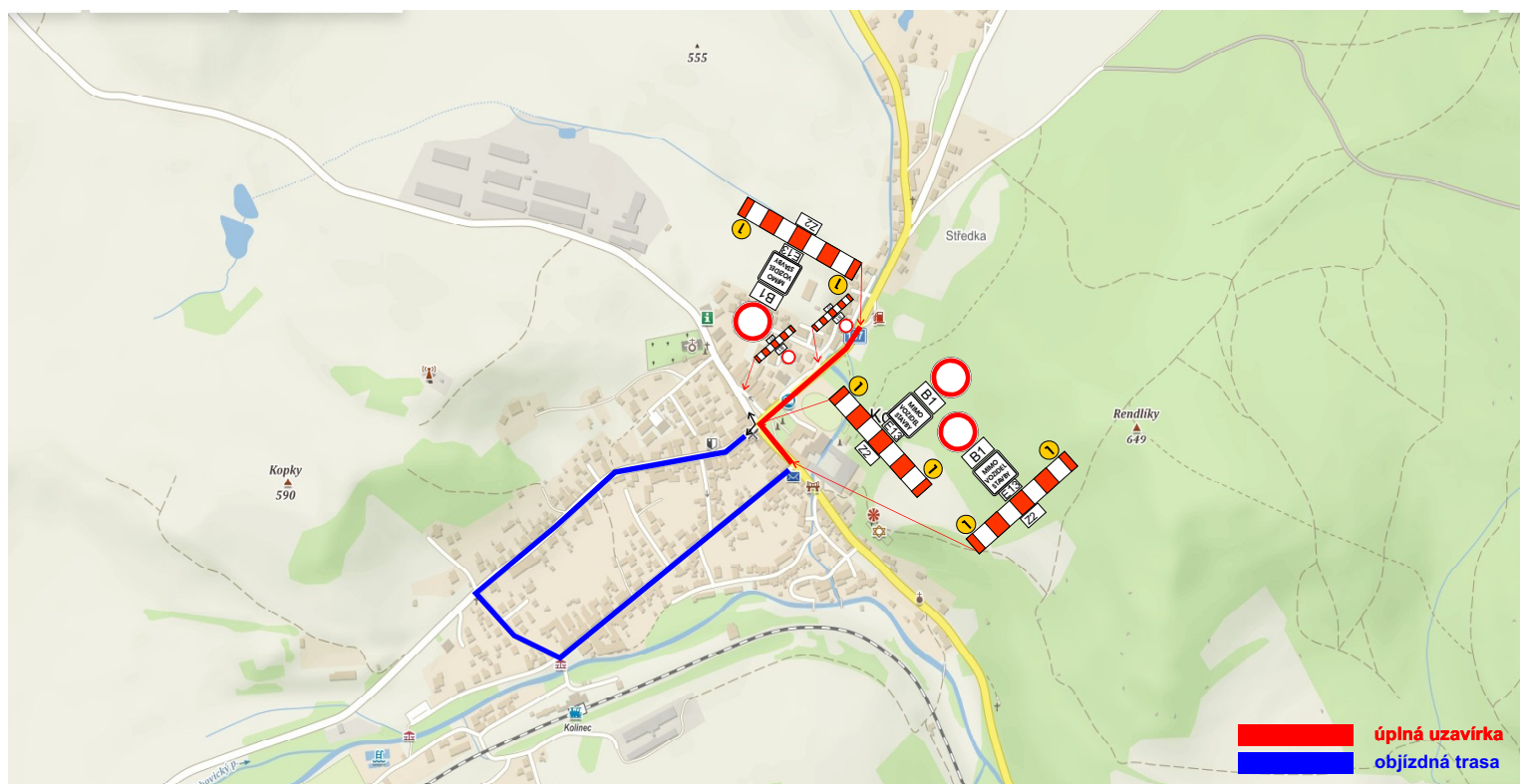
Návrh DIO:
II/187 Kolinec, průtah
most ev.č. 187-007, oprava
1. etapa

Zpracoval: Basl Václav
Dne: 9. ledna 2023
T + 420 725 398 616
E vaclav.basl@saferoad.cz

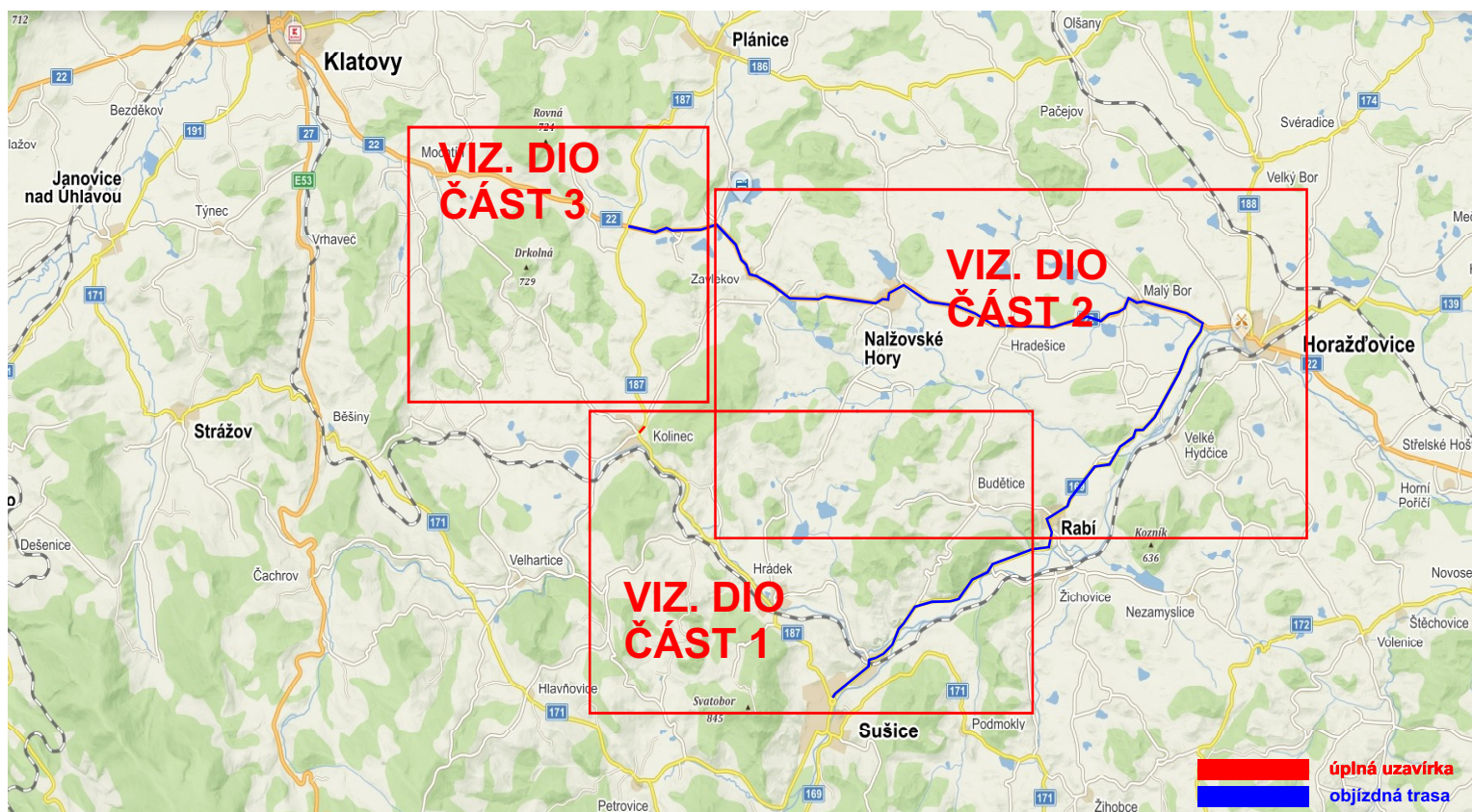
SAFEROAD®

SAFEROAD Czech Republic s. r. o.
Plzeňská 666
330 21 Líně
CZECH REPUBLIC
T + 420 377 226 226, F + 420 377 226 227 > saferoad.cz

Situace - dotčený úsek, průtah obcí, výstavba OK, oprava mostu

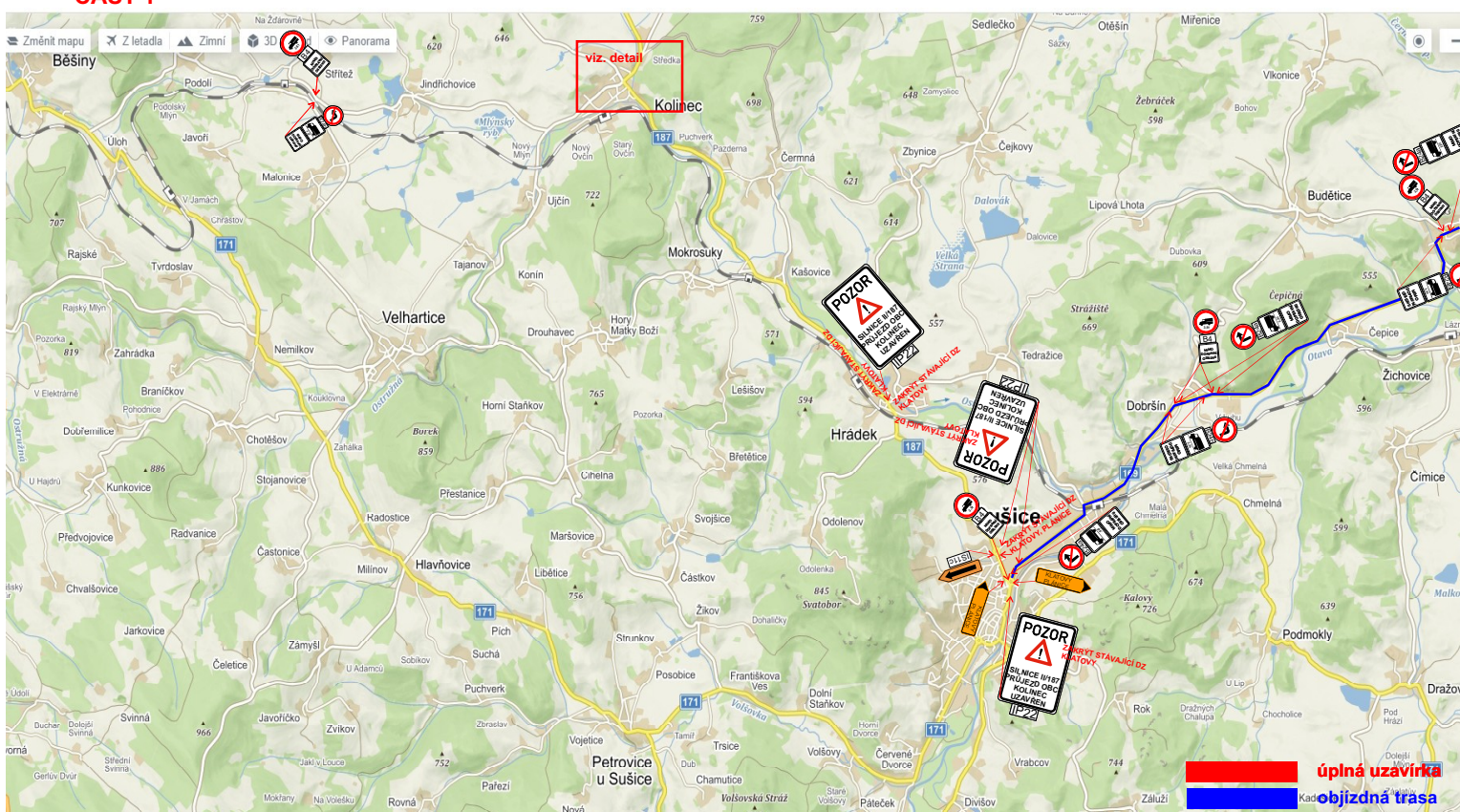


Návrh objízdné trasy



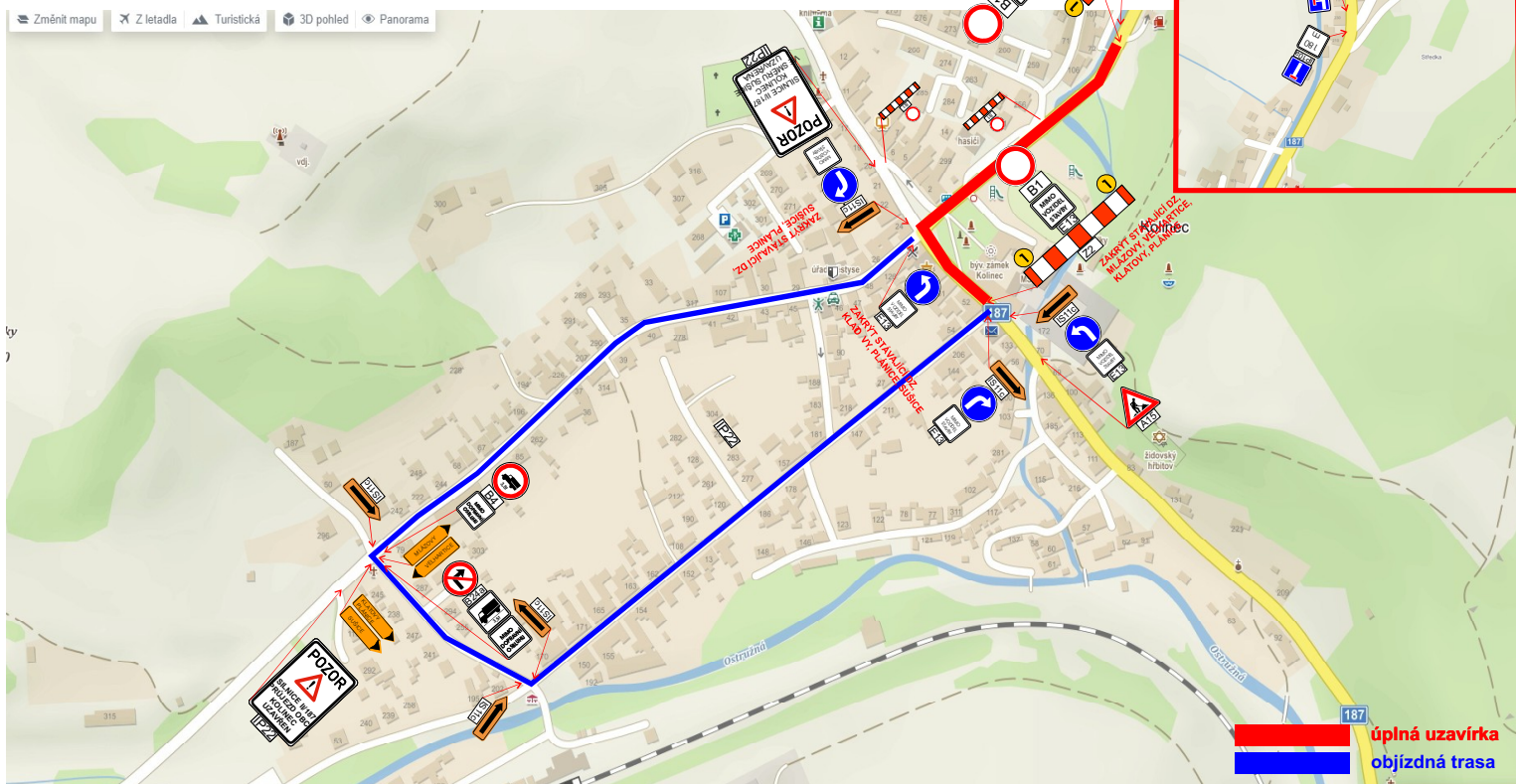
Návrh DIO - dotčený úsek

ČÁST 1



Návrh DIO - dotčený úsek

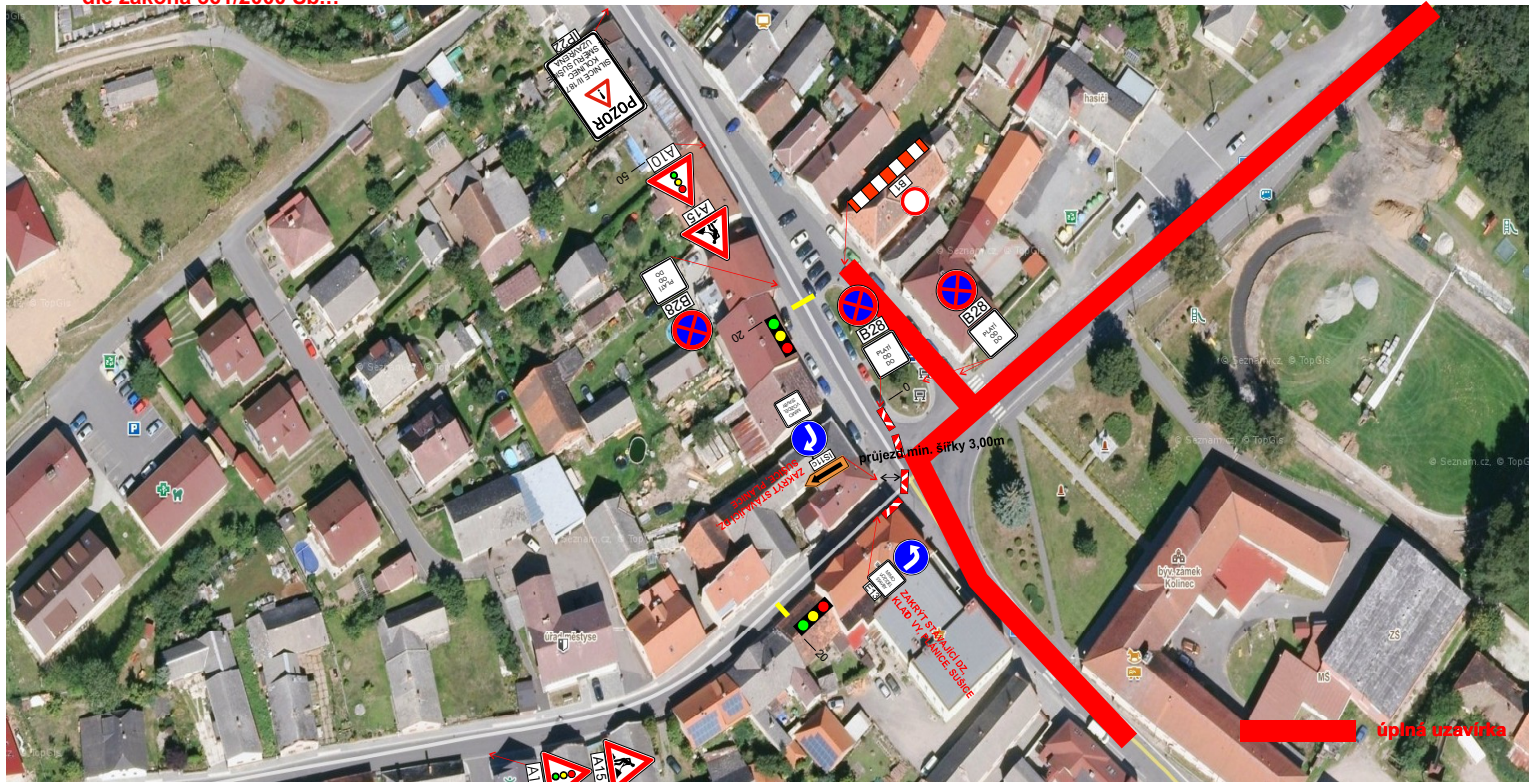
ČÁST 1, DETAIL



Návrh DIO - dotčený úsek, staveniště (oplocení, pevné zábrany), musí být zajištěna bezpečnost pěších (přechodové lávky, plechy, vyznačeny koridory pro pěší min. šířky 1,00m)

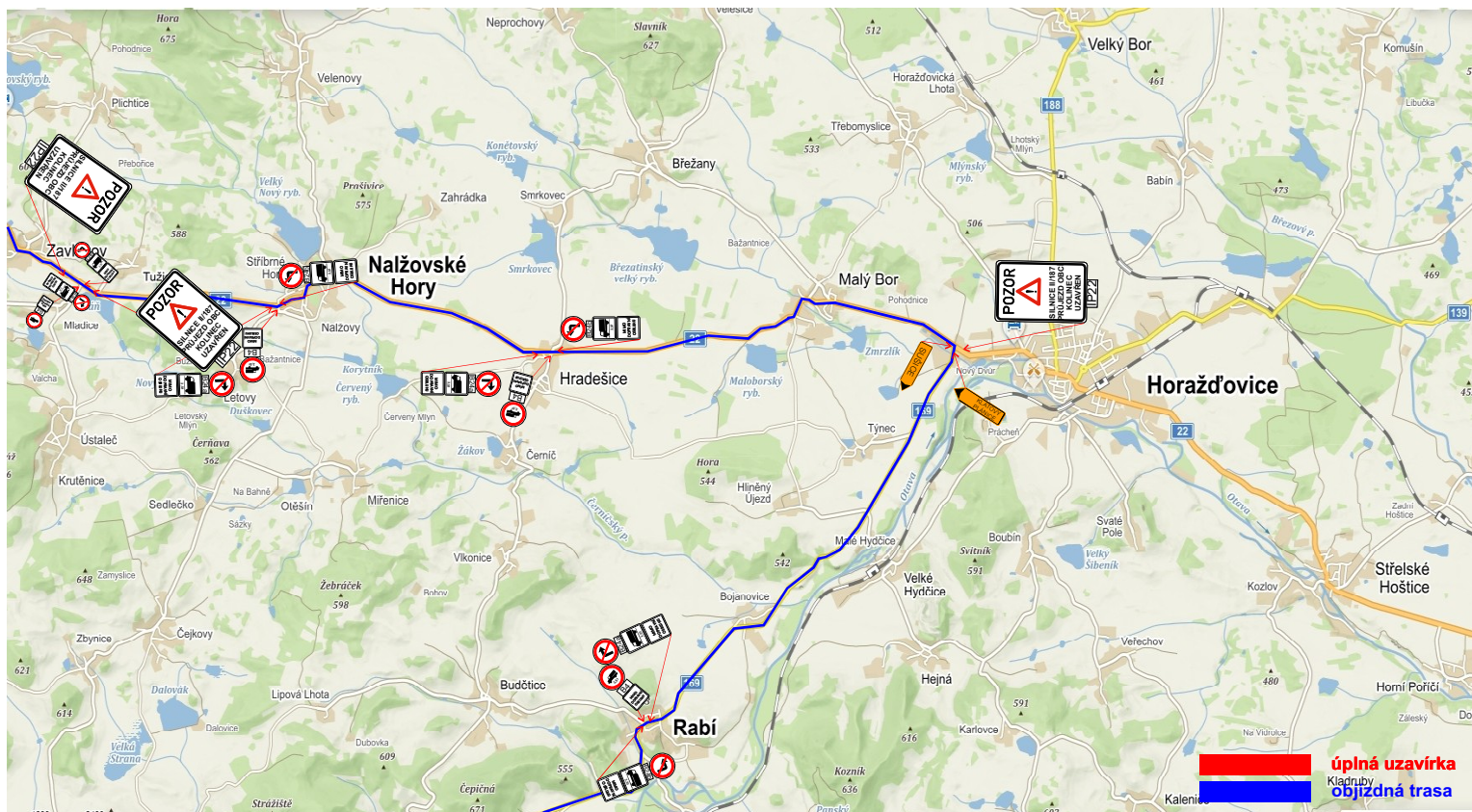
ČÁST 1, DETAIL

V případě tvoření kolony v pracovní době bude doprava řízena řádně poučenými pracovníky v reflexních vestách, vybaveni terči pro zastavování dopravy, dle zákona 361/2000 Sb.!!



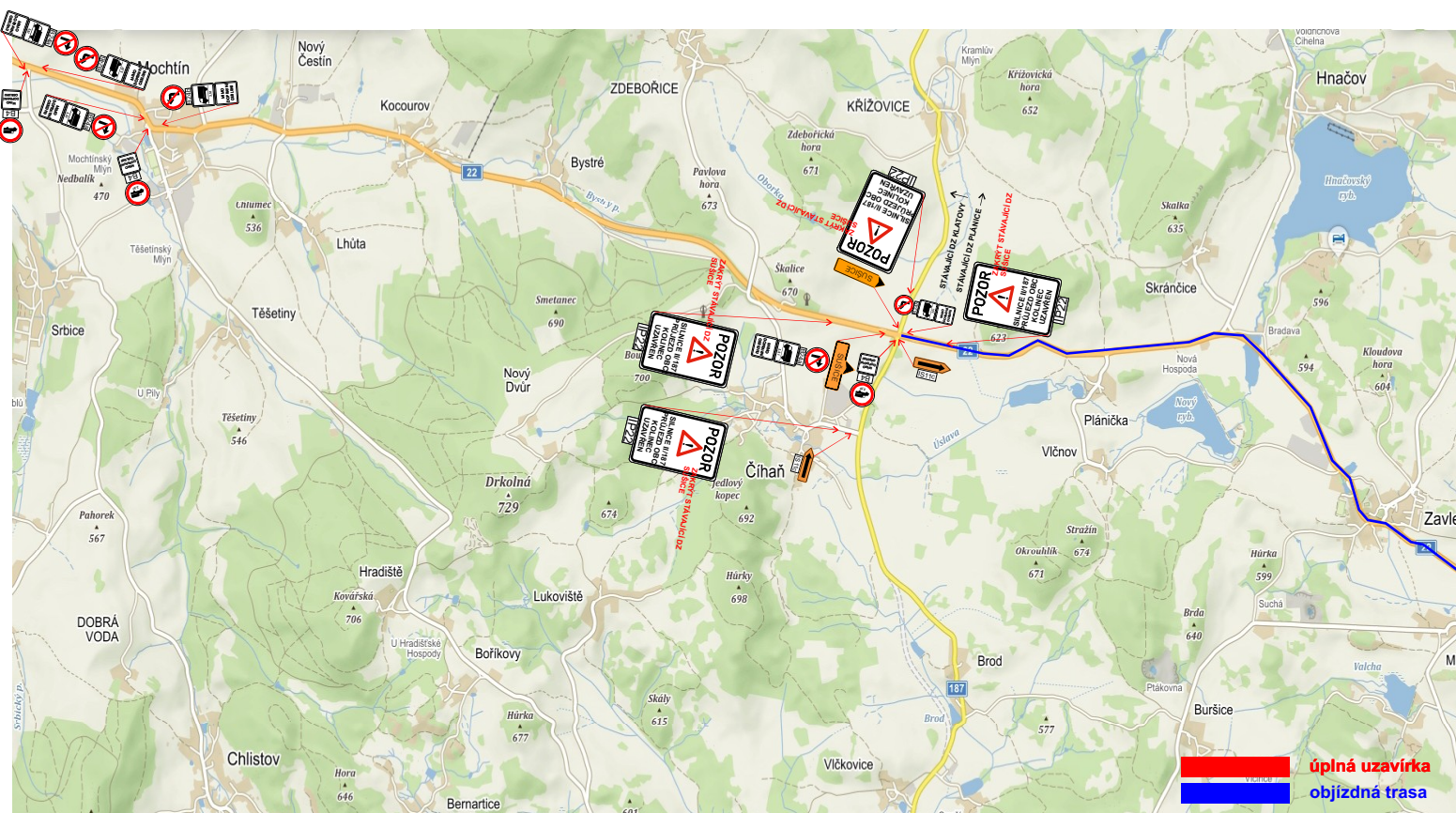
Návrh DIO - dotčený úsek

ČÁST 2



Návrh DIO - dotčený úsek

ČÁST 3



Situace - dotčený úsek, částečná uzavírka, prac. místo max. 30-50m



Návrh DIO - dotčený úsek, částečná uzavírka, prac. místo max. 30-50m

Při provádění nesmí dojít k ohrožení bezpečnosti silničního provozu
v případě potřeby bude doprava řízena řádně poučenými pracovníky
v reflexních vestách, vybavení terčí pro zastavování dopravy,
dle zákona 361/2000 Sb.!!
Práce budou probíhat po úsecích max. délky 30-50m,
úseky rozdělovat tak, aby řidiči protijedoucí vozidel na sebe viděli!!



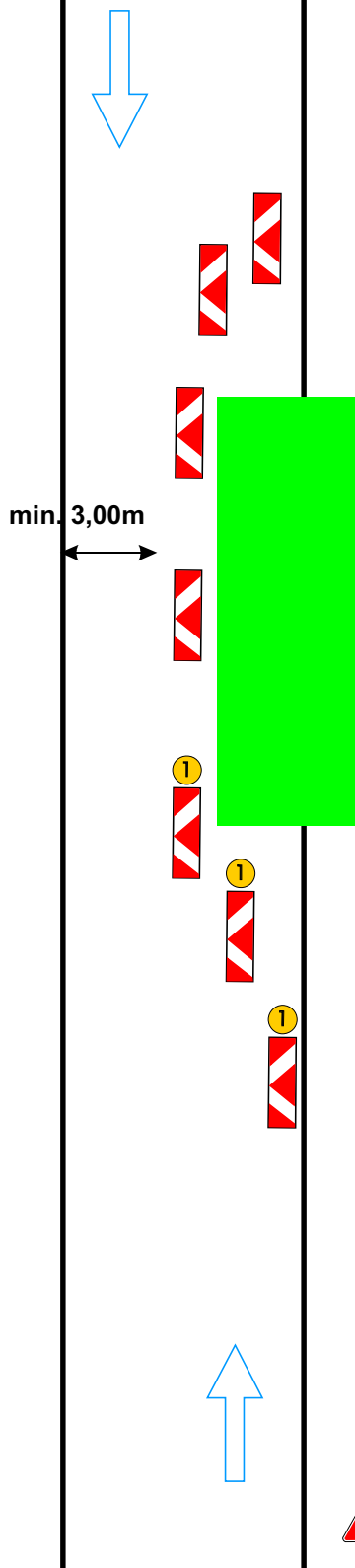
09-08



Návrh přechodného dopravního značení - práce v komunikaci, částečná uzavírka, pracovní místo max. délky 50m

**Při provádění nesmí dojít k ohrožení bezpečnosti silničního provozu
v případě potřeby bude doprava řízena řádně poučenými pracovníky
v reflexních vestách, vybaveni terčí pro zastavování dopravy,
dle zákona 361/2000 Sb.!!**

**Práce budou probíhat po úsecích max. délky 30-50m,
úseky rozdělovat tak, aby řidiči protijedoucí vozidel na sebe viděli!!**



min. 3,00m

30-50

Výstražné světlo typu 1
nebo značka na fluorescenčním
žlutozeleném podkladu,
v protisměru shodně

Příčná uzávěra jednostrannými
směrovacími deskami
nebo dopravními kužely
odstup podélně 1-2m
příčně 0,6-1m

Podélná uzávěra oboustrannými
směrovými deskami
nebo dopravními kužely
odstup max. 6m

Příčná uzávěra jednostrannými
směrovacími deskami nebo
dopravními kuželi
odstup podélně 1-2m
příčně 0,6-1m
výstražná světla typu 1 na každé
směrovací desce, dopravní kužely

vzdálenosti v metrech



Technická zpráva

Návrh DIO je vykresleno v příložené situaci.

Jedná se o návrh DIO, a to z důvodu akce II/187 Kolinec, průtah, oprava mostu ev.č. 187-007.

Při provádění nesmí dojít k ohrožení bezpečnosti silničního provozu, bezpečnost bude zajišťována poučenými osobami dle zákona 361/2000 Sb. a prostředky zhotovitele.

Před zahájením prací budou obyvatelé a uživatelé oblasti informováni o rozsahu prací a omezení provozu.

Bude zajištěna bezpečnost pěších (přechodové lávky, plechy, vyznačeny koridory pro pěší min. šířky 1,00m)

Vyblokování parkovacích stání bude provedeno v předstihu dle rozhodnutí příslušného silničního správního úřadu.

Termín: 03-07/2023

Všechny přechodné dopravní značky jsou v základním rozměru, reflexní, minimálně třídy R1. Projekt DIO vychází z Technických podmínek Ministerstva dopravy „Zásady dopravního značení na pozemních komunikacích" TP 65 a „Zásady pro označování pracovních míst na pozemních komunikacích" TP 66.