

MĚSTSKÝ ÚŘAD SUŠICE

Odbor dopravy a silničního hospodářství

☎ 342 01 Sušice I, náměstí Svobody 138 , 📞 376540111, fax: 376540112

EVIDENČNÍ ČÍSLO: SUS-6355/2023
ČÍSLO JEDNACÍ: 973/23/DOP/Pa

V Sušici dne 23. února 2023

OZNÁMENÍ VEŘEJNOU VYHLÁŠKOU

OPATŘENÍ OBECNÉ POVAHY

STANOVENÍ PŘECHODNÉ ÚPRAVY PROVOZU NA POZEMNÍ KOMUNIKACI

Městský úřad Sušice, odbor dopravy a silničního hospodářství, jako příslušný správní orgán podle § 124 odst. 6 zákona č. 361/2000 Sb., o provozu na pozemních komunikacích a o změnách některých zákonů, ve znění pozdějších předpisů (zákon o silničním provozu), na základě žádosti společnosti: **ČEVAK a.s.**, se sídlem: **Severní 2264/8, 370 10 České Budějovice 3, IČ: 608 49 657**, ze dne 22. února 2023

s t a n o v u j e

v souladu s ustanovením § 77 odst. 1) písm. c) podle ust. § 77 odst. 5 zákona o silničním provozu, opatřením obecné povahy v souladu s ust. § 171 a násl. správního řádu, po předchozím písemném vyjádření Policie ČR, Krajské ředitelství policie Plzeňského kraje, DI Klatovy, ze dne 16. února 2023, pod č.j. KRPP-12659-2/ČJ-2023-030406 následující přechodnou úpravu provozu na silnicích II. a III. třídy a místních a účelových komunikacích ve správním území obce Kolinec, v územní působnosti Obecního úřadu obce s rozšířenou působností Sušice, pro nezbytné účely označení pracovního místa v důsledku odstranění havárie na vodovodních a kanalizačních řadech a sběračích:

- Dotčený úsek:** silnice II. a III. třídy a místní a účelové komunikace ve správním území obce Kolinec
- Stanovené dopravní značení a zařízení pro označení pracovního místa:** přenosné dopravní značky dle schémat: B/1, B/2, B/3, B/4, B/5.1, B/5.2, B/7, B/24, C/1, C/2, C/3, C/4, C/6, uvedených v TP 66 (Zásady pro označování pracovních míst na pozemních komunikacích)
- Doba platnosti:** do 31. 12. 2023
- Podmínky, za kterých lze provést tímto stanovenou přechodnou úpravu provozu na pozemní komunikaci:**
 - stanovené dopravní značky související s označením pracovního místa na dotčené pozemní komunikaci budou instalovány bezprostředně před zahájením prací;
 - veškeré dopravní značky a zařízení musí svým provedením odpovídat příslušným ustanovením zákona č. 361/2000 Sb., o provozu na pozemních komunikacích a o změnách některých zákonů, ve znění pozdějších předpisů v návaznosti na vyhlášku č. 294/2015 Sb., kterou se provádějí pravidla provozu na pozemních komunikacích, na související předpisy a na platné ČSN, v souladu s TP-66 (Zásady pro přechodné dopravní značení na pozemních komunikacích) a TP-65 (Zásady pro dopravní značení na pozemních komunikacích);
 - použité dopravní značky budou provedeny výhradně jako retroreflexní třídy minimálně 1 dle platné ČSN a musí být osazeny buď na stabilních stojanech opatřených červeno-bílými pruhy, spodní hranou ve výšce minimálně 0,60 m nad vozovkou, nebo na podpěrných sloupcích opatřených nátěrem se střídavě červeno-bílými pruhy šířky 0,10 – 0,20 m v celkové délce min. 0,45 m;
 - podpěrné sloupky budou uchyceny v podkladních deskách;
 - použité dopravní značky budou po celou dobu udržovány v plně funkčním stavu a v čistotě a budou správně umístěny a připevněny;

- v případě, že si situace v místě prací z hlediska bezpečnosti a plynulosti provozu vyžádá zastavování vozidel (nepřehlednost úseku v důsledku pohybu stavebních mechanismů apod.), použije zhotovitel náležitě poučené a předepsaným způsobem vybavené zaměstnance dle ust. § 79 odst. 1 písm. i) zákona č. 361/2000 Sb., o provozu na pozemních komunikacích;
- při všech plánovaných pracích v roce 2023 je nutno vždy zpracovat návrh dopravního opatření přizpůsobený konkrétním podmínkám. Po předchozím písemném vyjádření Dopravního inspektorátu Policie ČR v Klatovech bude přechodná úprava provozu na pozemních komunikacích stanovena ve smyslu ust. § 77 zákona o provozu na pozemních komunikacích, obecním úřadem obce s rozšířenou působností.

O d ů v o d n ě n í

Odbor dopravy a silničního hospodářství Městského úřadu Sušice stanovil přechodnou úpravu provozu na základě návrhu žadatele po písemném vyjádření Policie ČR, DI Klatovy. V souladu s ust. § 77 odst. 5 zákona o silničním provozu nedoručoval zdejší úřad návrh opatření obecné povahy a nevyzýval dotčené osoby k podávání připomínek či námitek.

P o u č e n í

Podle § 173 odst. 2 zákona č. 500/2004 Sb., správní řád, ve znění pozdějších předpisů, proti opatření obecné povahy nelze podat opravný prostředek. Podle ust. § 174 odst. 2 správního řádu lze soulad opatření obecné povahy s právními předpisy posoudit v přezkumném řízení. Usnesení o zahájení přezkumného řízení lze vydat do 1 roku od účinnosti opatření. Účinky rozhodnutí v přezkumném řízení nastávají ode dne jeho právní moci.

Věra Pavluková
služební číslo 056

Ve smyslu ustanovení § 77 odst. 5 zákona o silničním provozu, opatření obecné povahy nabývá účinnosti pátým dnem po dni vyvěšení veřejné vyhlášky

Toto opatření obecné povahy musí být zveřejněno na úřední desce:

- Městského úřadu Sušice
- Úřad Městys Kolinec

a musí být vyvěšeno na dobu nejméně 15-ti dnů (15. den je dnem oznámení)

Vyvěšeno dne:

Sejmuto dne:

Obdrží:

- ČEVAK a.s., Severní 2264/8, 370 10 České Budějovice
- Správa a údržba silnic Plzeňského kraje, příspěvková organizace, Koterovská 162, 326 00 Plzeň
- Městys Kolinec, 341 42 Kolinec 28

Dotčené orgány:

- Policie ČR, krajské ředitelství policie Plzeňského kraje, Dopravní inspektorát Klatovy
- Úřad městys Kolinec, silniční správní úřad
- vlastní k založení do spisu



**Dopravní značení při haváriích na
vodovodních řadech a kanalizačních
sběračích v obci a mimo obec na území
Plzeňského kraje r. 2023**

Vypracoval:

Vasyl Gerelyuk

Datum:

16. 12. 2022

ČEVAK a.s.
IČ: 608 49 657 / DIČ: CZ60849657
zapsaná v OR, u KS Č. Budějovice
oddělení, vložka 657 (a.)

Odsouhlasil:

.....

Razítko a podpis:

.....

Schválil:

.....

Razítko a podpis:

.....

**SCHÉMATA PRO OZNAČENÍ PRACOVNÍCH
MÍST MIMO OBEC
PŘI HAVÁRIÍCH A OPRAVÁCH VODOVODNÍCH ŘADŮ
A KANALIZAČNÍCH SBĚRAČŮ**

STANDARDNÍ PRACOVNÍ MÍSTO NA POZEMNÍ KOMUNIKACI S MALÝM DOPRAVNÍM ZATÍŽENÍM

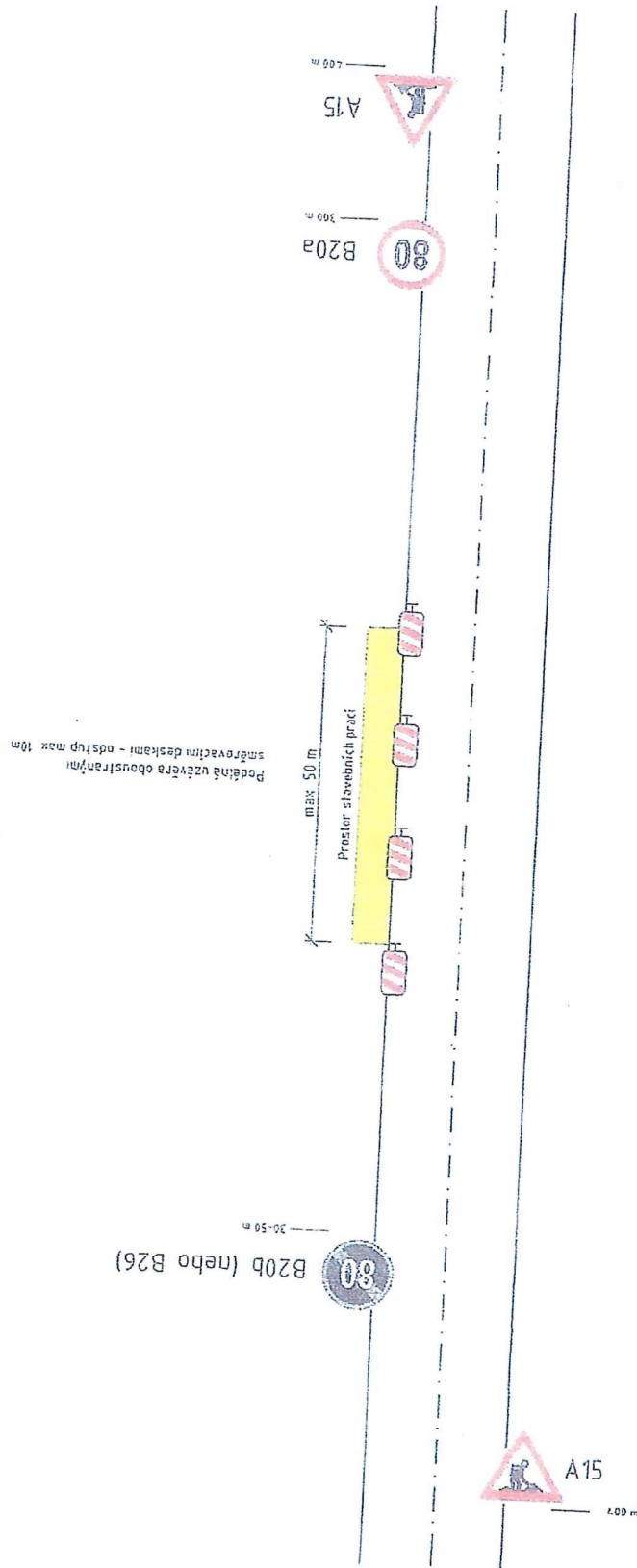


Schéma C/1

POZNÁMKA:
PŘI DELŠÍCH PRACOVNÍCH MÍSTECH, MUSÍ BÝT PRÁCE PROVÁDĚNÝ PO ETAPÁCH O DÉLKÁCH MAXIMÁLNĚ 50m

STANDARDNÍ PRACOVNÍ MÍSTO - ZÚŽENÍ JÍZDNÍHO PRUHU

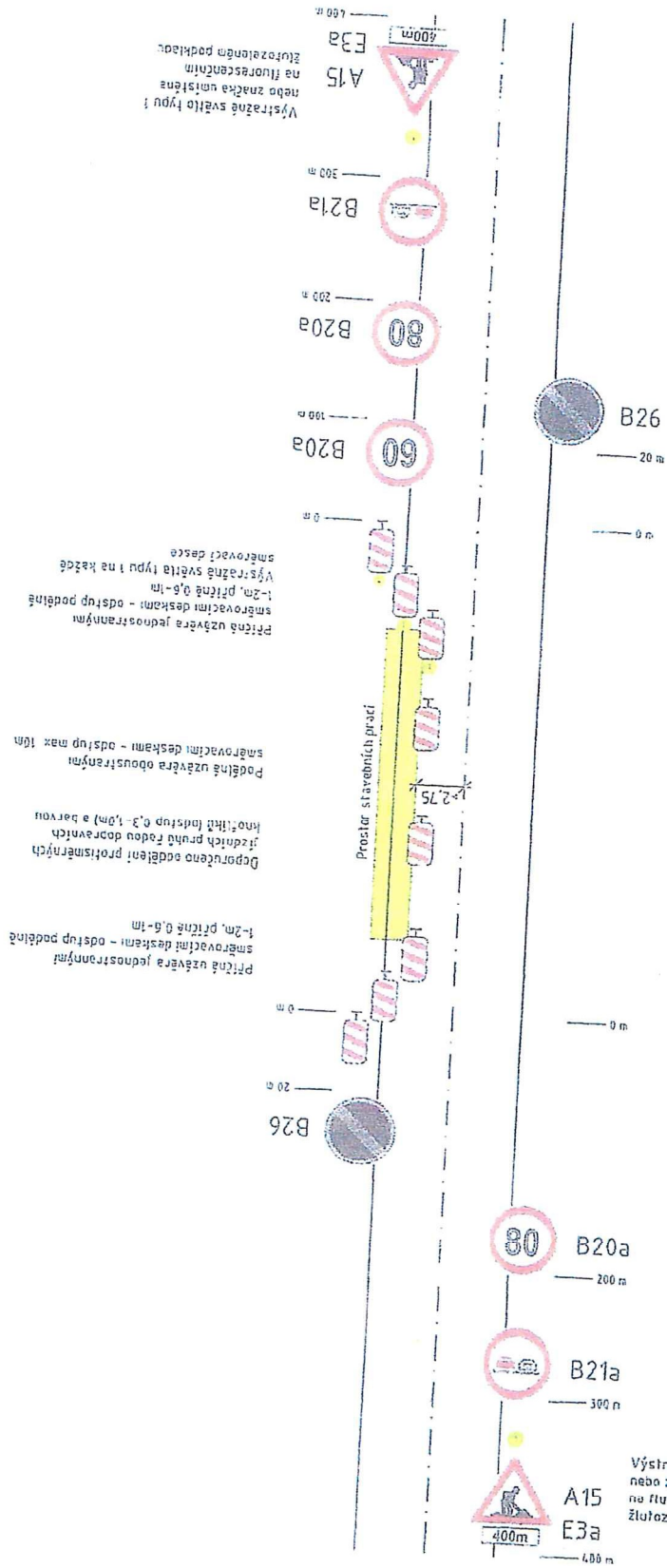
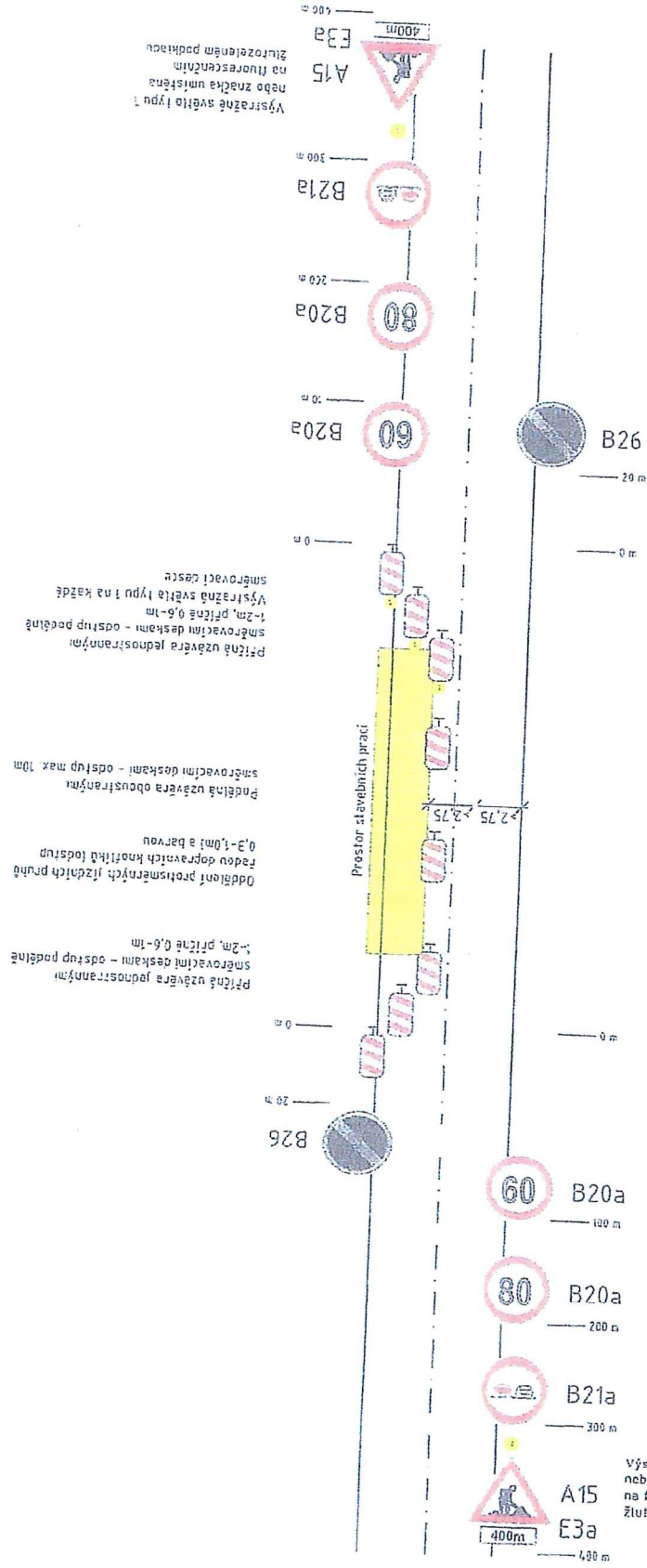


Schéma C/2

POZNÁMKA:

PŘI PRACOVNÍCH MÍSTĚCH DELŠÍCH NEŽ 300m MUSÍ BÝT V JEJICH PRŮBĚHU KAŽDÝCH 300-500m OSÁZENY OPAKOVANĚ DOPRAVNÍ ZNAČKY B20a (NEJVYŠŠÍ DOVOLENÁ RYCHLOST 60km/h) A B21a (ZÁKA PŘEDJÍZDĚNÍ)

STANDARDNÍ PRACOVNÍ MÍSTO - PRÁCE V JÍZDNÍM PRUHU,
DVA POMOCNÉ JÍZDNÍ PRUHY



Výstražná světla typu 1 nebo značka umístěna na fluorescenčním žlutozeleném podkladu

Výstražná světla typu 1 nebo značka umístěna na fluorescenčním žlutozeleném podkladu

Schéma C/3

POZNÁMKA:

PŘI PRACOVNÍCH MÍSTĚCH DELŠÍCH NEŽ 300m MUSÍ BÝT V JEJICH PRŮBĚHU KAŽDÝCH 300-500m OSAZENY OPAKOVANÉ DOPRAVNÍ ZNAČKY B20a (NEJVYŠŠÍ DOVOLENÁ RYCHLOST 60km/h) A B21a (ZÁKÁ PŘEDJÍZDĚNÍ)

STANDARDNÍ PRACOVNÍ MÍSTO - ZÚŽENÍ VOZOVKY NA JEDEN
 JÍZDNÍ PRUH, ÚPRAVA PŘEDNOSTI DOPRAVNÍMI ZNAČKAMI

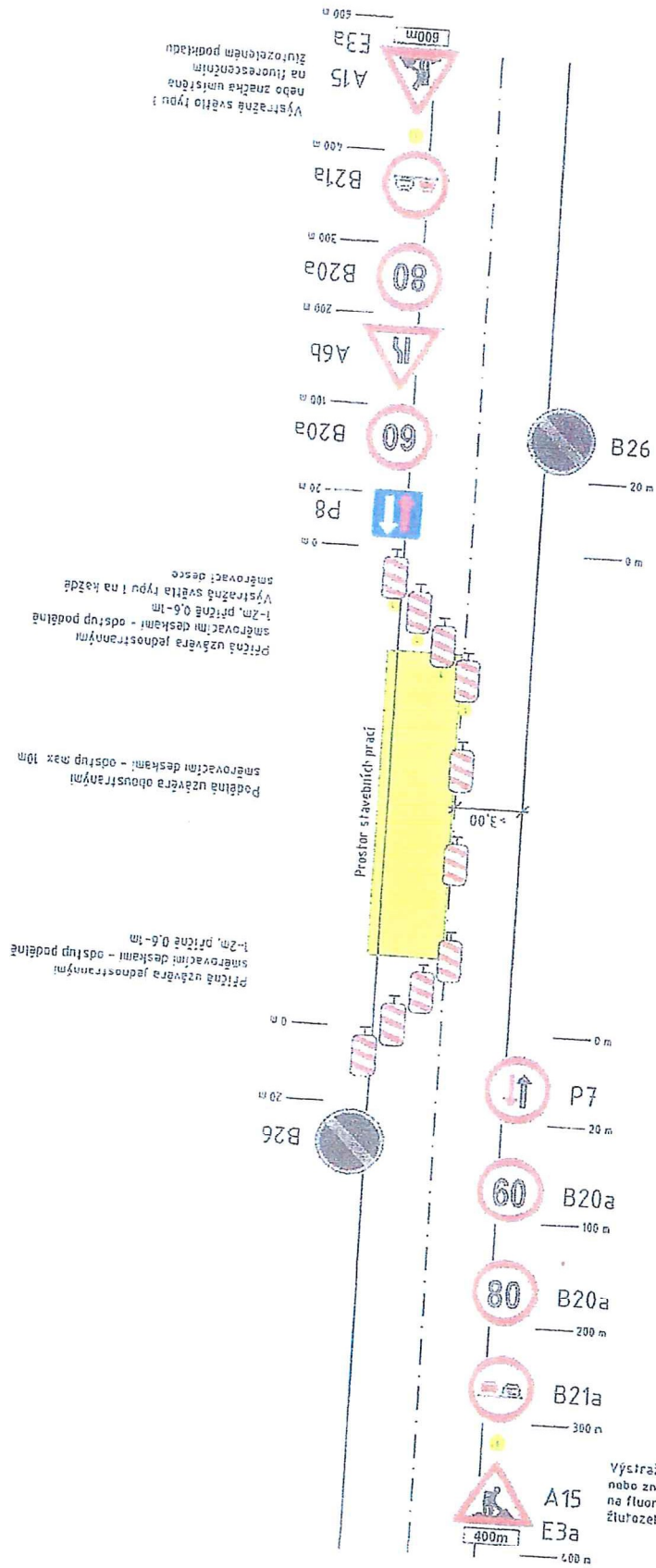


Schéma C/4

STANDARDNÍ PRACOVNÍ MÍSTO – ZÚŽENÍ VOZOVKY NA JEDEN
 JÍZDNÍ PRUH, ÚPRAVA PŘEDNOSTI DOPRAVNÍMI ZNAČKAMI

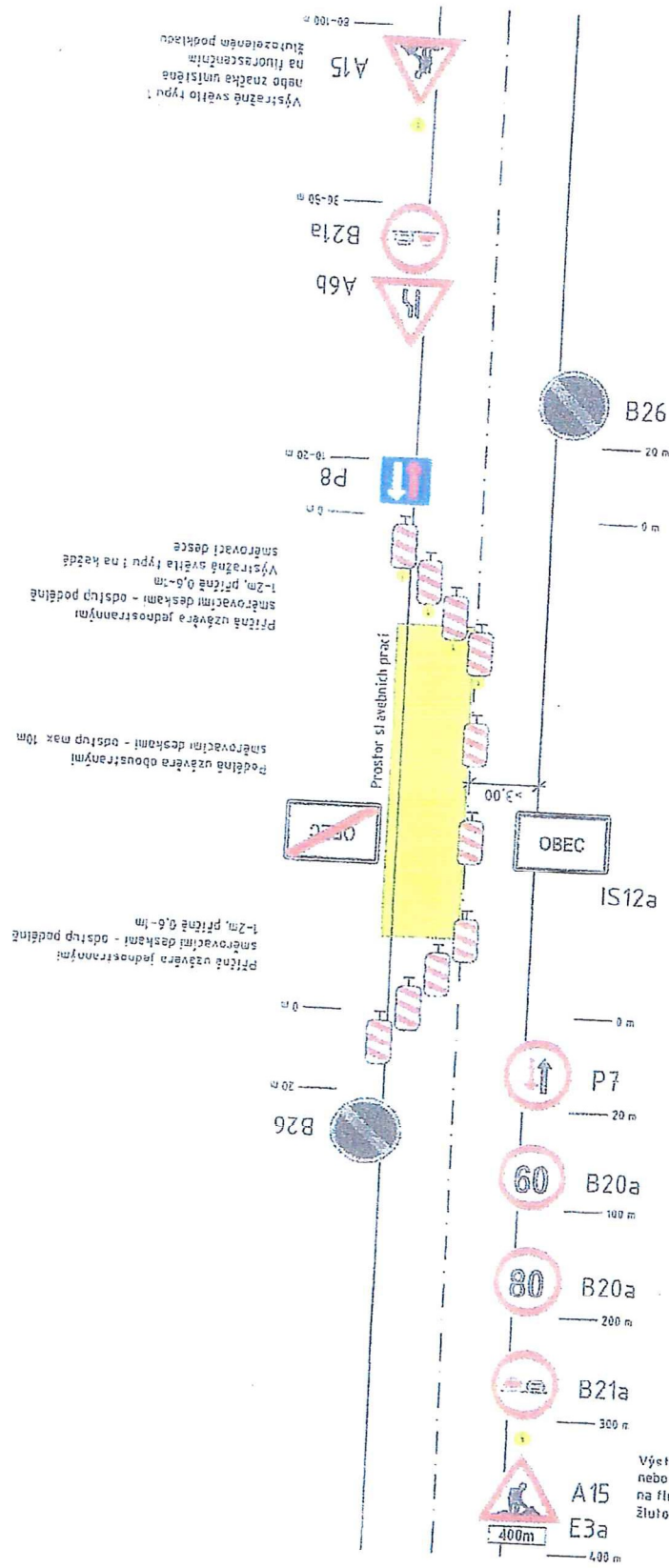


Schéma C/6

Výstražné světlo typu 1
 nebo značka umístěna
 na fluorescenčním
 žlutozeleném podkladu

OPERATIVNÍ PRACOVNÍ MÍSTO

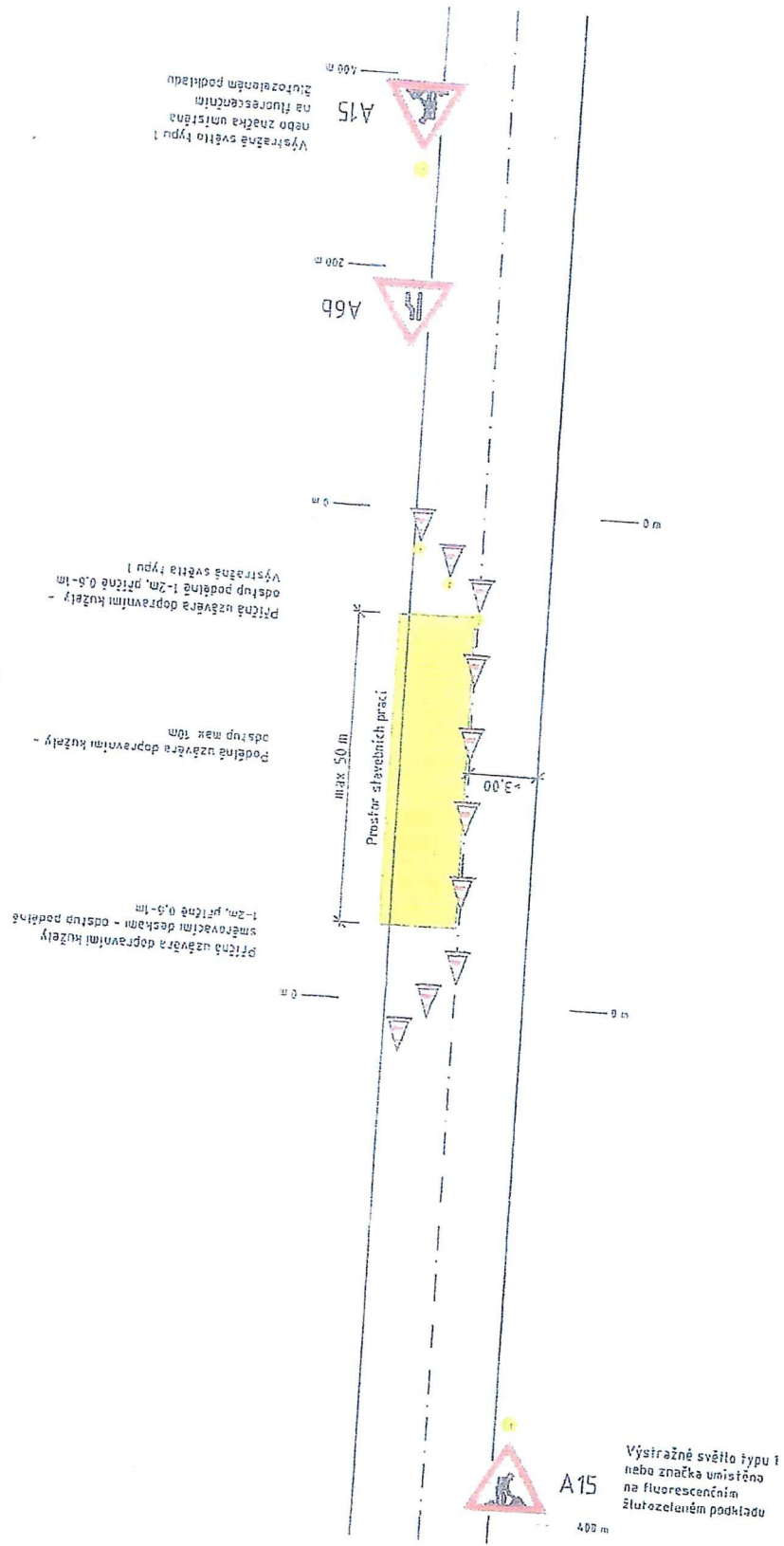


Schéma C/11

POZNÁMKA:
 PŘI DELŠÍCH PRACOVNÍCH MÍSTECH, MUSÍ BÝT PRÁCE PROVÁDĚNY PO
 ETAPÁCH O DÉLKÁCH MAXIMÁLNĚ 50m

Ověřovací doložka

Převod dokumentu z analogové do digitální podoby podle § 69a z. č. 499/2004 Sb.

Subjekt, který převod dokumentu provedl:

POLICIE ČESKÉ REPUBLIKY
Krajské ředitelství policie Plzeňského kraje
Územní odbor Plzeň - venkov, Dopravní inspektorát
Anglické nábř. 7
Plzeň

Datum vyhotovení:

15.02.2021 13:20:29

Jméno a příjmení osoby, která převod dokumentu provedla:

por. Mgr. Bc. Petr Mašek, MBA, LL.M.

Viditelný (zajišťovací) prvek:

Počet listů převáděného dokumentu:

1

**SCHÉMATA PRO OZNAČENÍ PRACOVNÍCH
MÍST V OBCI
PŘI HAVÁRIÍCH A OPRAVÁCH VODOVODNÍCH ŘADŮ
A KANALIZAČNÍCH SBĚRAČŮ**

STANDARDNÍ PRACOVNÍ MÍSTO NA POZEMNÍ KOMUNIKACI S MALÝM DOPRAVNÍM ZATÍŽENÍM

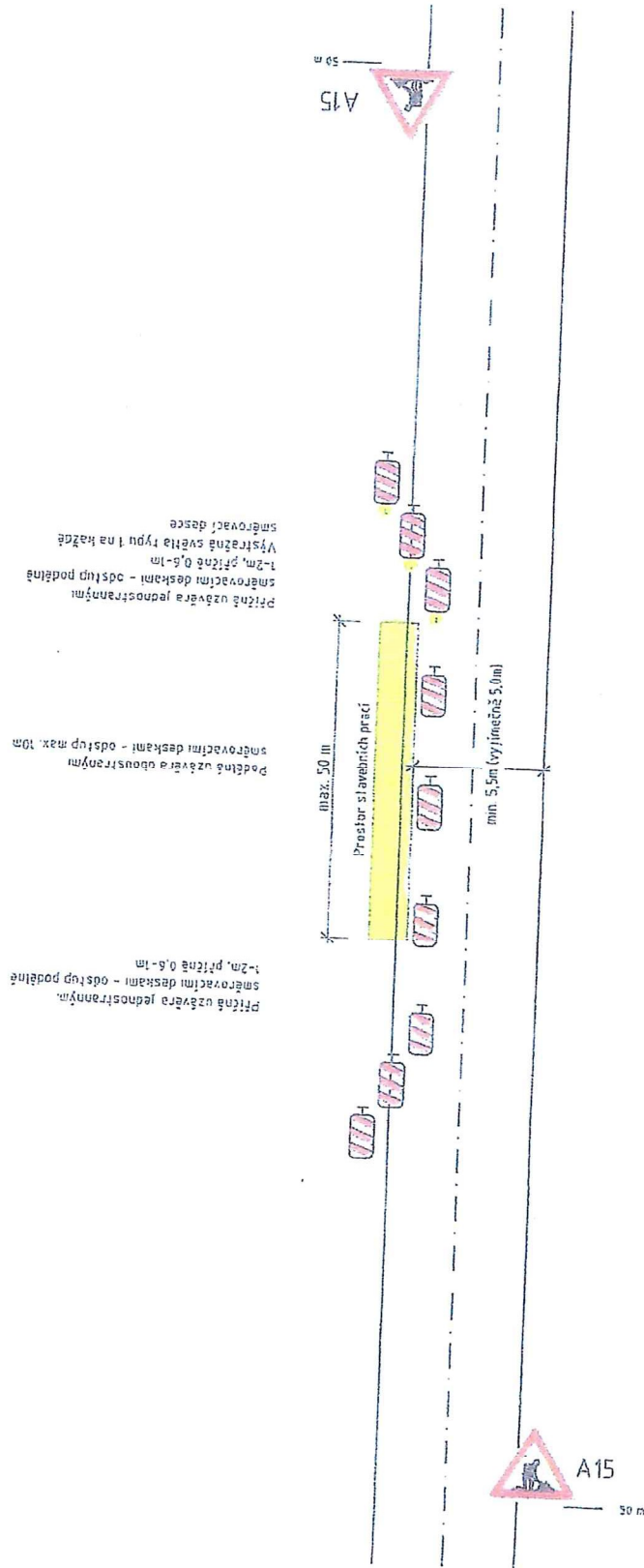


Schéma B/1

POZNÁMKA:
PŘI DELŠÍCH PRACOVNÍCH MÍSTECH, MUSÍ BÝT PRÁCE PROVÁDĚNÝ PO ETAPÁCH O DÉLKÁCH MAXIMÁLNĚ 50m

STANDARDNÍ PRACOVNÍ MÍSTO NA POZEMNÍ KOMUNIKACI S
MALÝM DOPRAVNÍM ZATÍŽENÍM - ZÚŽENÍ VOZOVKY NA JEDEN
JÍZDNÍ PRUH

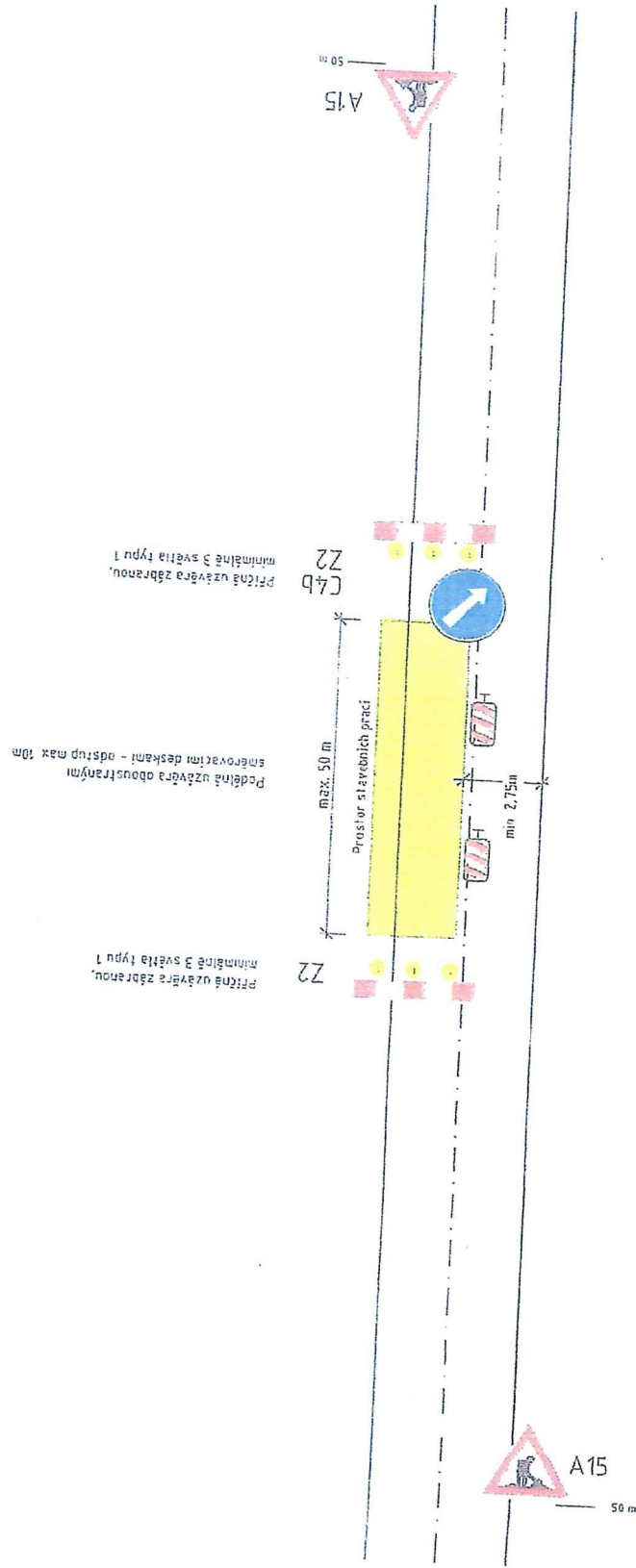


Schéma B/2

POZNÁMKA:
PŘI DELŠÍCH PRACOVNÍCH MÍSTECH, MUSÍ BÝT PRÁCE PROVÁDĚNY PO
ETAPÁCH O DÉLKÁCH MAXIMÁLNĚ 50m

STANDARDNÍ PRACOVNÍ MÍSTO – ZÚŽENÍ JÍZDNÍHO PRUHU

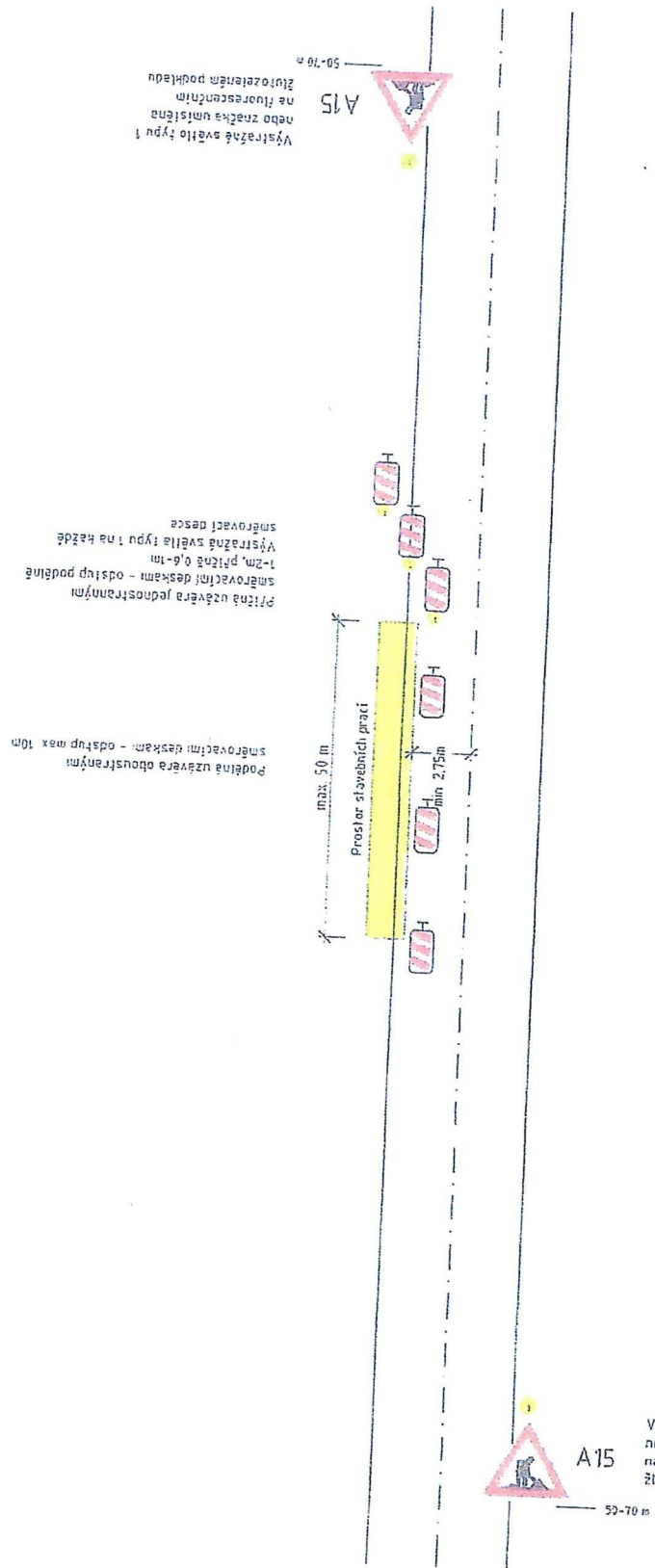


Schéma B/3

POZNÁMKA:
 PŘI DELŠÍCH PRACOVNÍCH MÍSTECH, MUSÍ BÝT PRÁCE PROVÁDĚNY PO ETAPÁCH O DÉLKÁCH MAXIMÁLNĚ 50m

STANDARDNÍ PRACOVNÍ MÍSTO - PRÁCE V JÍZDNÍM PRUHU,
DVA POMOCNÉ JÍZDNÍ PRUHY

Příčná uzávěra jednosměrnými
směrovacími deskami - odstup podélně
1-2m, příčně 0,6-1m

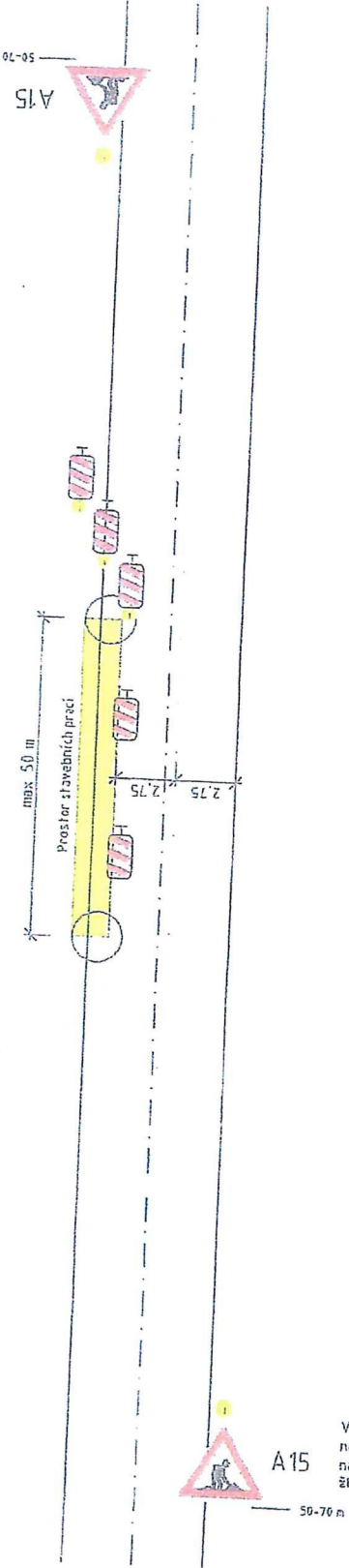
Čedění protisměrých jízdních pruhů
řadou dopravních kofříků ledstup
0,3-1,0m² a barvou

Podélná uzávěra obousměrnými
směrovacími deskami - odstup max. 10m

Příčná uzávěra jednosměrnými
směrovacími deskami - odstup podélně
1-2m, příčně 0,6-1m

Výstražná světla typu 1 na každé
směrovací desce

Výstražná světla typu 1
nebo značka umístěna
na fluorescenčním
žlutozeleném podkladě



POZNÁMKA:

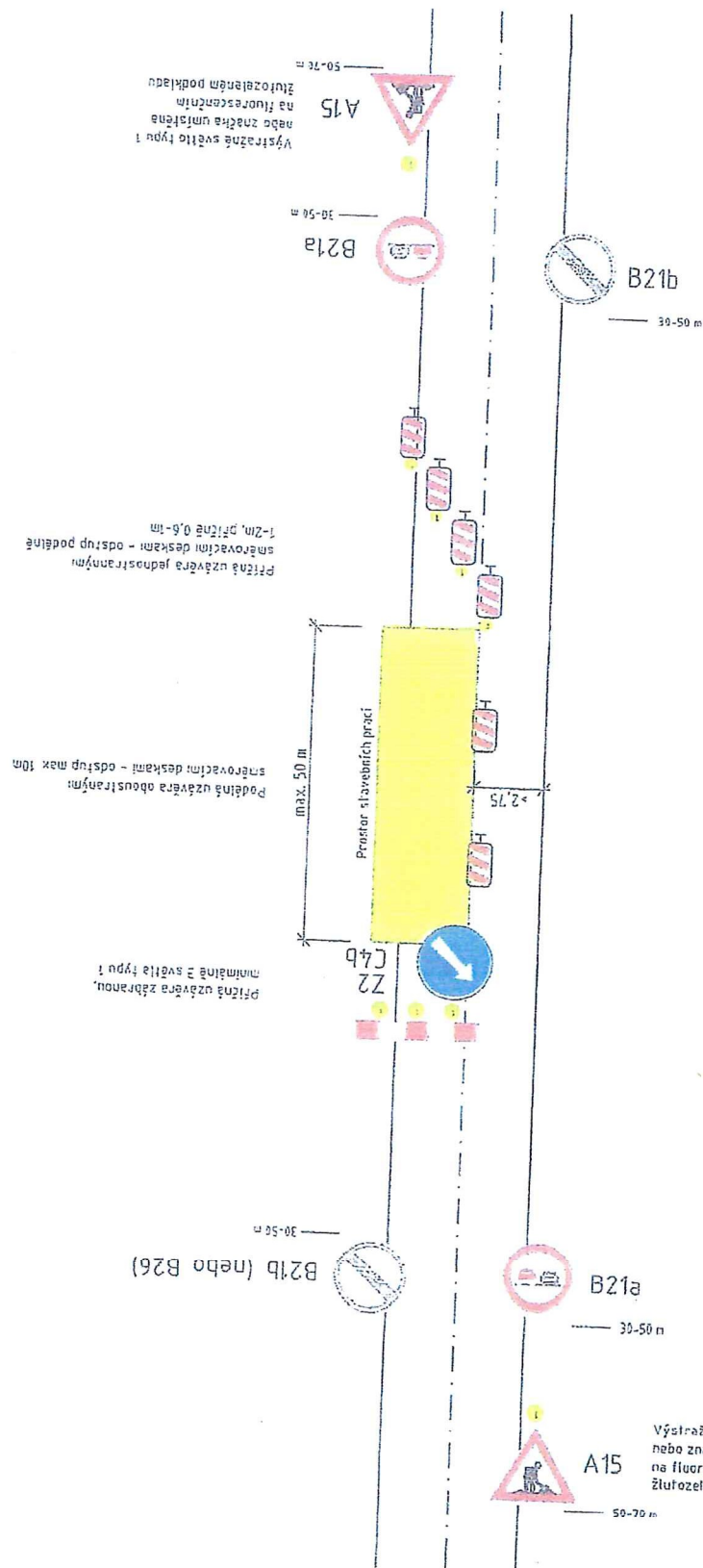
PŘI DELŠÍCH PRACOVNÍCH MÍSTECH, MUSÍ BÝT PRÁCE PROVÁDĚNÝ PO
ETAPÁCH O DĚLKÁCH MAXIMÁLNĚ 50m

Schéma B/4

Výstražné světla typu 1
nebo značka umístěna
na fluorescenčním
žlutozeleném podkladě

50-70 m

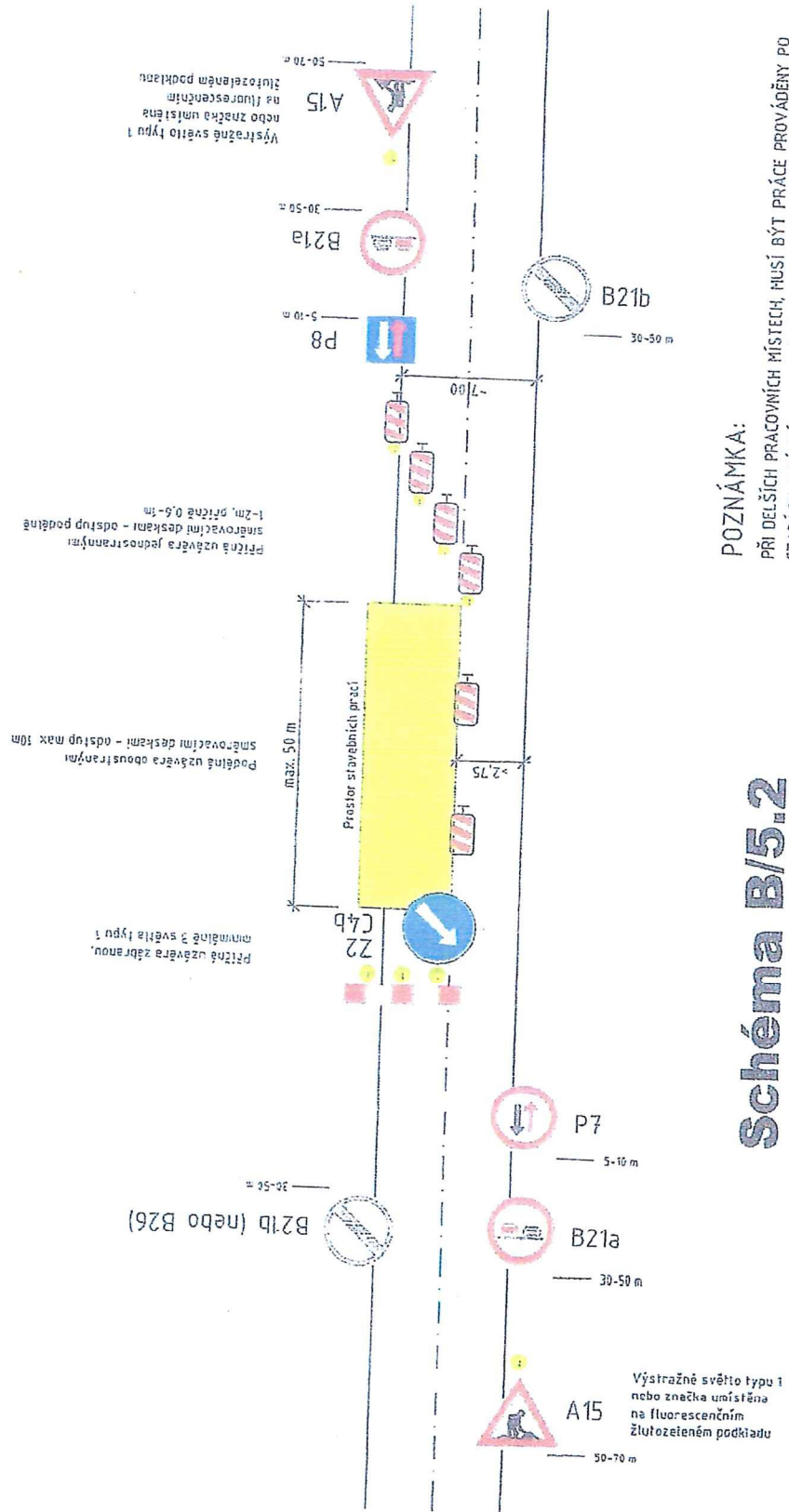
STANDARDNÍ PRACOVNÍ MÍSTO - ZÚŽENÍ VOZOVKY NA JEDEN JÍZDNÍ PRUH



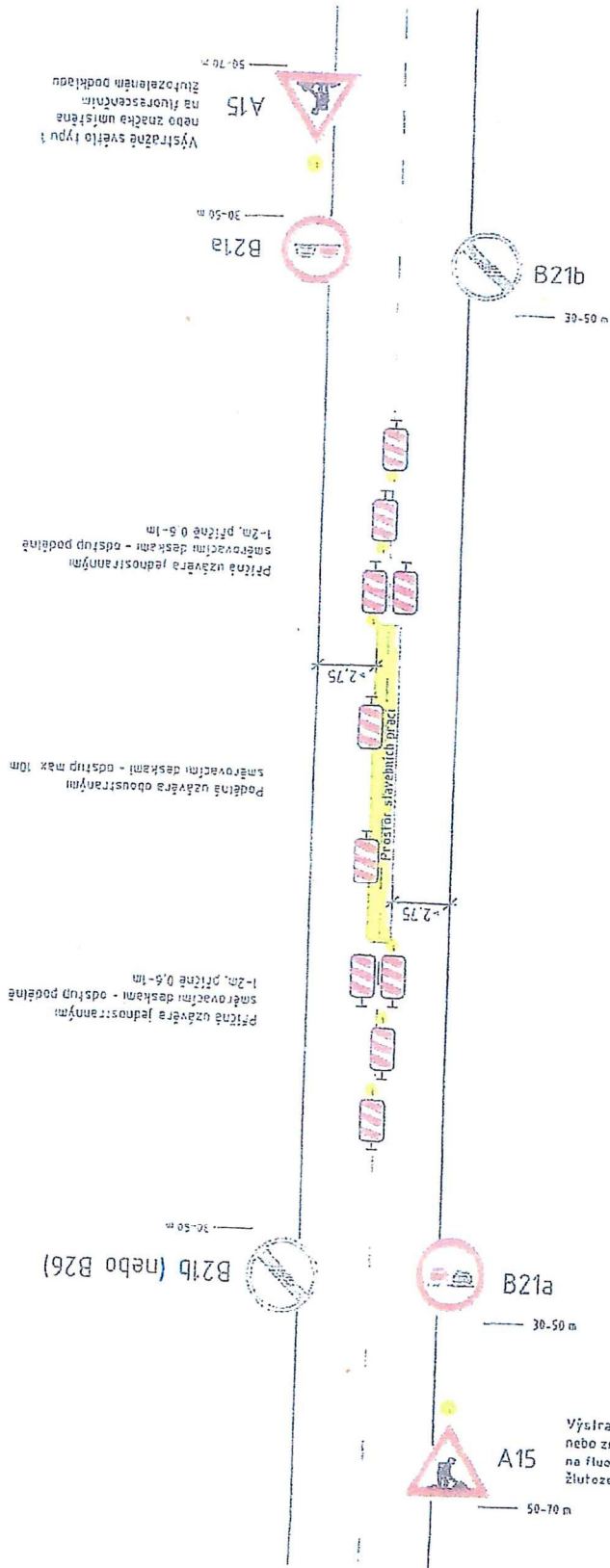
POZNÁMKA:
PŘI DELŠÍCH PRACOVNÍCH MÍSTECH, MUSÍ BÝT PRÁCE PROVÁDĚNÝ PO ETAPÁCH O DÉLKÁCH MAXIMÁLNĚ 50m

Schéma B/5.1

**STANDARDNÍ PRACOVNÍ MÍSTO - ZÚŽENÍ VOZOVKY NA JEDEN
JÍZDNÍ PRUH - ÚPRAVA PŘEDNOSTI DOPRAVNÍMI ZNAČKAMI**



STANDARDNÍ PRACOVNÍ MÍSTO UPROSTŘED VOZOVKY



POZNÁMKA:
PŘI DELŠÍCH PRACOVNÍCH MÍSTECH, MUSÍ BÝT PRÁCE PROVÁDĚNY PO ETAPÁCH O DÉLKÁCH MAXIMÁLNĚ 50m

Schéma B/7

OPERATIVNÍ PRACOVNÍ MÍSTO

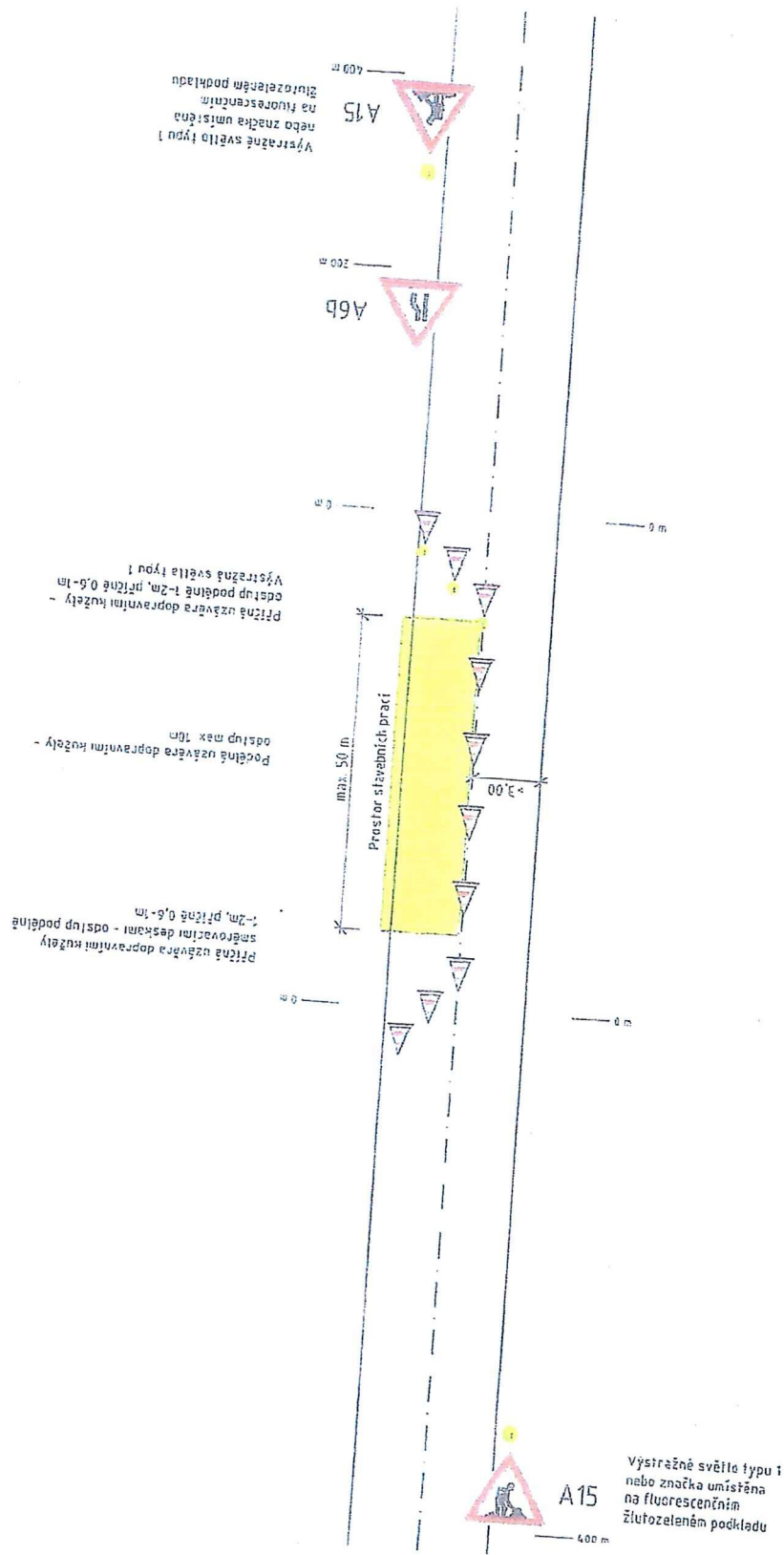


Schéma B/24

POZNÁMKA:
PŘI DELŠÍCH PRACOVNÍCH MÍSTECH, MUSÍ BÝT PRÁCE PROVÁDĚNÝ PO ETAPÁCH O DÉLKÁCH MAXIMÁLNĚ 50m

Ověřovací doložka

Převod dokumentu z analogové do digitální podoby podle § 69a z. č. 499/2004 Sb.

Subjekt, který převod dokumentu provedl:

POLICIE ČESKÉ REPUBLIKY
Krajské ředitelství policie Plzeňského kraje
Územní odbor Plzeň - venkov, Dopravní inspektorát
Anglické nábř. 7
Plzeň

Datum vyhotovení:

15.02.2021 13:20:03

Jméno a příjmení osoby, která převod dokumentu provedla:

por. Mgr. Bc. Petr Mašek, MBA, LL.M.

Viditelný (zajišťovací) prvek:

Počet listů převáděného dokumentu:

1
