

MĚSTSKÝ ÚŘAD SUŠICE

ODBOR DOPRAVY A SILNIČNÍHO HOSPODÁŘSTVÍ

náměstí Svobody 138, 342 01 Sušice I

EVIDENČNÍ ČÍSLO: SUS-18365/2023
ČÍSLO JEDNACÍ: 2961/23/DOP/Pa

V Sušici dne 27. června 2023

ROZHODNUTÍ

Městský úřad Sušice, odbor dopravy a silničního hospodářství, jako silniční správní úřad příslušný podle § 40 odst. 4 písm. a) zákona č. 13/1997 Sb., o pozemních komunikacích, ve znění pozdějších předpisů (dále jen „zákon o pozemních komunikacích“) rozhodl t a k t o :

V řízení o žádosti podané dne 5. června 2023 společností: **SWIETELSKY stavební s.r.o.**, se sídlem: **Pražská tř. 495/58, 370 04 České Budějovice 3**, IČ: **480 35 599**, *adresa pro doručování: SAFEROAD Czech Republic s.r.o.*, sídlem: **Plzeňská 666, 330 21 Líně**, IČ: **252 29 761**, o povolení částečné a úplné uzavírky provozu na silnici II/187 průtah KOLINEC – 2. ETAPA, kde dalšími účastníky správního řízení jsou Správa a údržba silnic Plzeňského kraje, příspěvková organizace, Koterovská 162, 326 00 Plzeň, IČ: 720 53 119, Ředitelství silnic a dálnic ČR, Správa Plzeň, Hřímálého 2464/37, Jižní Předměstí, 301 00 Plzeň, IČ: 659 93 390, a Městys Kolinec, Kolinec 28, 341 42 Kolinec, IČ: 002 55 688, rozhodl podle § 24 zákona o pozemních komunikacích rozhodnutím podle § 149 zákona č. 500/2004 Sb., správní řád, ve znění pozdějších předpisů (dále jen „správní řád“) tak, že

I, p o v o l u j e na základě žádosti společnosti SWIETELSKY stavební s.r.o., se sídlem: Pražská tř. 495/58, 370 04 České Budějovice 3, IČ: 480 35 599, *adresa pro doručování: SAFEROAD Czech Republic s.r.o.*, sídlem: Plzeňská 666, 330 21 Líně, IČ: 252 29 761, **částečnou a úplnou uzavírku provozu na silnici č. II/187 – průtah Kolinec – 2. etapa:**

1. sil. II/187 v úseku od benzinové pumpy – před křižovatku se sil. III/18716 – úplná uzavírka
2. sil. III/1717 v místě křižovatky se sil. II/187 – úplná uzavírka
3. křižovatka II/187 x III/18716 x III/1717 – částečná uzavírka – provoz bude veden po nové části okružní křižovatky a bude řízen světelným signalizačním zařízením

II. n a ř i z u j e o b j í ž ě d ě k u v návaznosti na úplnou uzavírku uvedenou v bodě I. výroku tohoto rozhodnutí se stanovenou trasou objížďky:

- od Klatov po sil. I/22 – Horažďovice - II/169 – Rabí - Sušice
- od Sušice po sil. II/169 – Rabí – Horažďovice – sil. I/22
- od Jindřichovic po sil. III/17112 – Ujčín - III/1718 – Velhartice- II/171 Hlavňovice – Petrovice u Sušice - II/169 - Rabí – Horažďovice – I/22
- od Mlázov – v místě kříž. II/187 x III/1717 x III/18716 na Velhartice a opačně po místní komunikaci Kolinec – nová okružní křižovatka

Stanovená trasa objížďky je vyznačena v příloženém schématu, který tvoří součást tohoto rozhodnutí.

Rozhodnutí je vydáváno za následujících podmínek:

- 1) Uzavírka silnice se povoluje za účelem provádění stavebních prací při úpravě sil. II/187 v průtahu obcí Kolinec, stavby okružní křižovatky a opravě mostu v rámci realizace stavby: „*II/187 Kolinec, průtah*“ na základě stavebního povolení vydaného Odborem dopravy a silničního hospodářství MěÚ Sušice č.j.: 5122/19/DOP/Pa dne 3. 2. 2020 a stavby: „*Most ev.č. 187-007*“, č.j.: 1851/19/DOP/Pa ze dne 14. 8. 2019.
- 2) Doba trvání uzavírky je stanovena v termínu: od 1. července 2023 do 30. listopadu 2023.
- 3) Pracovník odpovědný za organizování a zabezpečení akce: David Šíma, tel.č.: 720958884.
- 4) Podle ust. § 77 odst. 1 písm. c) a odst. 5 zákona č. 361/2000 Sb., o provozu na pozemních komunikacích, ve znění pozdějších předpisů, stanovena přechodná úprava provozu v místě uzavírky a vyznačení objížďné trasy:

- Městským úřadem Sušice, Odborem dopravy a silničního hospodářství č.j. 2964/23/DO/Pa dne 23. června 2023;
- Krajským úřadem Plzeňského kraje, Odborem dopravy a silničního hospodářství; pod č.j.: PK-DSH/8484/23 dne 7. června 2023;
- Městským úřadem Horažďovice, odborem dopravy č.j.: MH/09200/2023-279.3 ze dne 6. června 2023;
- Městským úřadem Klatovy, odborem dopravy – dopravním úřadem pod č.j.: OD/9337/23/Dj dne 9. června 2023.

Žadatel zajistí umístění dopravního značení a zařízení na základě stanovené přechodné úpravy provozu a odpovídá za jeho stav po dobu trvání uzavírky a objížďky.

- 5) Uzavírka se dotkne provozu linek veřejné linkové dopravy zabezpečujících dopravní obslužnost č. 430922, 430932, 430933 430946, 430951 a 440462 dopravce ARRIVA STŘEDNÍ ČECHY s.r.o., které jsou hrazeny z rozpočtu Plzeňského kraje.

a) Linky budou vedeny dle následujícího dopravního opatření:

Linka č. 430922

- Spoje pojedou obousměrně po objížďné trase z Kašovic přes Mokrosuky, Hory Matky Boží, Drouhavec, Ujčín, Kolinec, Mlázovy, Boříkovy do Mochtína a dále ve své stávající trase.
- Zastávky Kolinec, Vlčkovice; Kolinec, Brod; Číhaň, točna; Číhaň, rozc.0.4; Plánice, Křížovice, rozc.1.6; Číhaň, Bukovák, u nadejzdu; Mochtín, Bystré; Mochtín, Kocourov; Mochtín, Nový Čestín nebudou touto linkou po dobu uzavírky obsluhovány; obsluhu zajistí alternativní spoje na linkách 430933 a 430951.
- Zastávky Hrádek, Puchverk a Mokrosuky, rozc.1.2 nebudou po dobu uzavírky obsluhovány; náhradní zastávkou bude zastávka Mokrosuky.
- Zastávka Hrádek, Čermná bude obsluhována dvěma páry spojů ve dny školní výuky.
- Většina spojů bude výrazně upravena, spoje budou prodlouženy/zkráceny dle turnusových možností a přípojových vazeb.

Linka č. 430932

- Spoje č. 2 a 3 pojedou v odlišné časové poloze z turnusových důvodů.

Linka č. 430933

- Vybrané spoje budou prodlouženy z/do Klatov jako náhrada za spoje linky č. 430922.

Linka č. 430946

- Zajistí ve dny školní výuky dopravu studentů z místních částí Čermná, Ujčín a Malonice do školy v Kolinci (1x ráno, 1x odpoledne)

Linka č. 430951

- U spojů dojde k minutovým posunům z důvodu zajištění návazností.

Linka č. 440462

- Spoje pojedou z Plánice přes Zavlekov, Nalžovské Hory, Zbynice do Hrádku a dále ve své stávající trase; shodně v opačném směru.
- Vybrané spoje obslouží zastávku Číhaň, točna jako náhrada za linku č.430922.

VJŘ linek č. 430932, 430933, 430946, 430951 a 440462 budou shodné s VJŘ pro 1. etapu této akce, zpracuje dopravce.

VJŘ linky č. 430922 zpracuje POVED, a to ve dvou verzích – prázdninový do 03.09.2023 a následně školní do ukončení uzavírky.

b) Po dobu uzavírky:

- Zastávka Kolinec (obousměrně) bude přesunuta k domu č.p. 54 (na MK směr k nádraží).
- Zastávka Mochtín, u prodejny směr Klatovy bude pro linku č. 430922 vytvořena na silnici III/18716 zhruba naproti domu č.p. 31.
- Zastávka Mochtín, u prodejny směr Klatovy bude pro spoje 430933/3 a 430951/5 vytvořena na silnici I/22 v režimu na výstup naproti stávající zastávce Mochtín, u prodejny směr Horažďovice z důvodu zajištění přestupu školních dětí ve směru od Číhaně do Kolinec. Zastávka bude fungovat v režimu „zátka“.
- Zastávka Hrádek, u Hánů pro linku č. 440462 bude přesunuta do prostor k zámku Hrádek pro směr do Sušice a k domu č.p. 194 pro směr do Nalžovských Hor.

c) Požadujeme osazení dopravního značení „zákaz vjezdu vozidlům nad 3,5 t, mimo dopravní obsluhu“ v úseku Kolinec – Boříkovy – Mochtín.

d) Zhotovitel zajistí

- obsluhu zastávek Kolinec, Vlčkovice a Kolinec, Brod na vlastní náklady,
- v úseku Kolinec – Boříkovy – Mochtín osazení dopravního značení „zákaz vjezdu vozidlům nad 3,5 t mimo dopravní obsluhu“,

- zimní údržbu komunikace v úseku Boříkovy – Mochtín,
 - přemístění výše uvedených zastávek, vyblokování bezpečného prostoru (v zastávce Kolinec pro odbavení autobusu délky až 15 m) a umístění náhradních označků, včetně výlepkové plochy;
- e) Dopravce informuje cestující o změně vedení jednotlivých linek, o přemístění výše uvedených zastávek a o dočasném neobsloužení výše uvedených zastávek.
 - f) Návrh dopravně inženýrského opatření byl schválen Policií ČR, Krajským ředitelstvím policie Plzeňského kraje, Územním odborem Klatovy, Dopravním inspektorátem Klatovy, pod č.j. KRPP-21418-2/ČJ-2023-030406 ze dne 01.06.2023.
 - g) Případnou změnu termínu začátku prací nebo ukončení uzavírky zhotovitel stavby min. 5 dnů předem oznámí dopravci na e-mail jiri.sladky@arriva.cz a dopravnímu úřadu Plzeňského kraje.
 - h) Dotčenému dopravci a společnosti POVED s.r.o. (organizátor veřejné dopravy v Plzeňském kraji) bude zasláno rozhodnutí o uzavírce nebo stanovení přechodné úpravy provozu na pozemní komunikaci.
- 6) Při přechodné úpravě stávajícího dopravního značení na silnici I/22 nesmí dojít k jeho poškození. U stávajícího dopravního značení nesmí dojít k jeho přelepení lepicí fólií nebo páskem. K dočasnému zneplatnění stávajícího dopravního značení je nutné použít magnetické oranžovo-černé pásky o minimální síle 2 mm, u značek standardní velikosti značky zakrýt nebo demontovat, u velkoplošných značek použít překrytí předsazeným červeným křížem, místo vlepování nových cílů do činné plochy velkoplošné značky vyrobit samostatnou značku. V případě poškození je zhotovitel povinen neprodleně informovat ŘSD ČR, Správu Plzeň (Ing. Augustin – tel.č.: 720052196.
 - 7) V případě, že si situace v místě prací z hlediska bezpečnosti a plynulosti provozu vyžádá zastavování vozidel (nepřehlednost úseku v důsledku umístění stavebních mechanismů, apod.), použije zhotovitel náležitě poučené a předepsaným způsobem vybavené zaměstnance dle § 79 odst. 1 písm. i) zákona č. 361/2000 Sb., o provozu na pozemních komunikacích
 - 8) Po celou dobu trvání uzavírky bude prováděna pravidelná kontrola osazeného dopravního značení a jeho řádné čištění.
 - 9) Žadatel vhodnými technickými opatřeními zabezpečí, aby v rámci doby trvání uzavírky byl umožněn přístup k sousedním nemovitostem.
 - 10) Do uzavřeného úseku bude zachována možnost vjezdu vozidlům integrovaného záchranného systému k obytným domům.
 - 11) Na začátku uzavírky žadatel zajistí umístění orientační tabule s uvedením dat zahájení a ukončení uzavírky, název a sídlo zhotovitele, popř. další vhodný údaj související se stavební akcí (její název, objednatel, projektanta, stavbyvedoucího apod.).

O d ů v o d n ě n í

Dne 5. června 2023 obdržel zdejší silniční správní úřad žádost společnosti SWIETELSKY stavební s.r.o., se sídlem: Pražská tř. 495/58, 370 04 České Budějovice 3, IČ: 480 35 599, *adresa pro doručování*: SAFEROAD Czech Republic s.r.o., sídlem: Plzeňská 666, 330 21 Líně, IČ: 252 29 761, o povolení částečné a úplné uzavírky provozu na silnici č. II/187 – průtah Kolinec:

1. sil. II/187 v úseku od benzinové pumpy – před křižovatkou se sil. III/18716 – úplná uzavírka
2. sil. III/1717 v místě křižovatkou se sil. II/187 – úplná uzavírka
3. křižovatka II/187 x III/18716 x III/1717 – částečná uzavírka – provoz po nové části okružní křižovatkou, provoz bude řízen světelným signalizačním zařízením,

za účelem provedení stavebních prací z důvodu úpravy sil. II/187 v průtahu obcí Kolinec, výstavby okružní křižovatkou a opravy mostu evid.č. 187-007, v rámci realizace stavby: „II/187 Kolinec, průtah“ a „Most ev.č. 187-007“, a částečnou uzavírku křižovatka II/187 x III/18716 x III/1717 – provoz bude veden po nové části okružní křižovatkou, kde provoz bude řízen světelným signalizačním zařízením. Žádost obsahovala přesné určení uzavírky, její důvod – stavební práce podle stavebního povolení Městského úřadu Sušice odboru dopravy a silničního hospodářství ze dne 14. srpna 2019, č.j.: 1851/19/DOP/Pa na stavbu: „II/187 Kolinec, průtah“ a ze dne 3. února 2020 č.j.: 5122/19/DOP/Pa na stavbu: „II/187 – Kolinec průtah“. Současně s žádostí bylo předloženo Stanovisko k návrhu dopravně inženýrského opatření Policie ČR, Krajského ředitelství policie Plzeňského kraje, Dopravního inspektorátu Klatovy. Dne 12. 6. 2023 bylo zahájení správního řízení oznámeno vlastníkům dotčených komunikací a obcím, na jejichž území má být povolena uzavírka a nařízena objížďka.

Dne 6. 6. 2023 byl vydán souhlas zn.: 23-33220/26/Au, Ředitelství silnic a dálnic ČR, správce sil. I. třídy, po které je částečně vedena objížďná trasa a dne 16. 6. 2023 vyjádření zn.: RSD-23800/2023-35/22-OT/Kol ze dne 15.6.2023, kde jsou uvedeny podmínky týkající se přechodné úpravy provozu na

silnici I/22 (podmínka č.6). Vzhledem k tomu, že uzavírka se dotkne provozu některých linek VLD a vyžádá si dočasné přemístění zastávek linkové dopravy bylo vydáno Vyjádření Krajského úřadu Plzeňského kraje, Odboru dopravy a silničního hospodářství č.j.: PK-DSH/8481/23 dne 26. 6. 2023, podmínky jsou uvedeny v bodě 5.

Termín částečné a úplné uzavírky zhotovitel požadoval od 1. července 2023 do 30. listopadu 2023.

V podmínkách rozhodnutí uvedl zdejší silniční správní úřad náležitosti stanovené § 39 odst. 5 vyhlášky č. 104/1997 Sb. Rozhodnutí obsahuje dopravní opatření, dle kterého budou vedeny linky VLD, kterých se uzavírka dotkne, a přemístěny zastávky VLD. Přejícná úprava provozu byla stanovena příslušnými správními orgány: Krajským úřadem Plzeňského kraje, odborem dopravy a silničního hospodářství, Městským úřadem Klatovy, odborem dopravy – dopravním úřadem, Městským úřadem Horažďovice, odborem dopravy a zdejším silničním správním úřadem, návrh dopravně inženýrského opatření byl schválen Policií ČR, Krajským ředitelstvím policie Plzeňského kraje, Územním odborem Klatovy, Dopravním inspektorátem Klatovy, pod č.j. KRPP-21418-2/ČJ-2023-030406 ze dne 01.06.2023. Odpovědnou osobou byl určen žadatelem navrhovaný pan David Šíma. Stavební práce, které jsou důvodem uzavírky budou provedeny podle příslušných stavebních povolení.

Žádost obsahovala náležitosti stanovené § 39 vyhlášky č. 104/1997 Sb., kterou se provádí zákon o pozemních komunikacích a byla dostatečným podkladem pro vydání rozhodnutí.

Zdejší správní úřad na základě právě uvedeného rozhodl tak, že úplnou uzavírku provozu povolil a nařídil objížďku.

Poučení

Proti tomuto rozhodnutí se lze podle § 81 odst. 1 správního řádu do 15 dnů ode dne jeho oznámení odvolat ke Krajskému úřadu Plzeňského kraje, a to podáním učiněným u Městského úřadu Sušice, odboru dopravy a silničního hospodářství.

Případné odvolání však nemá dle § 85, odst. 2 zákona č. 500/2004 Sb., správní řád, ve znění pozdějších předpisů a v souladu s § 24 odst. 4 zákona o pozemních komunikacích odkladný účinek.

- otisk úředního razítka -

Ing. Josef Rada
vedoucí odboru dopravy a silničního hospodářství

Obdrží:

Účastníci řízení – Doporučeně do vlastních rukou:

- SWIETELSKY stavební s.r.o., Pražská tř. 495/58, 370 04 České Budějovice, *adresa pro doručování*: SAFEROAD Czech Republic s.r.o., Plzeňská 666, 330 21 Líně
- Správa a údržba silnic Plzeňského kraje, příspěvková organizace, Koterovská 162, 326 00 Plzeň
- Ředitelství silnic a dálnic ČR, Správa Plzeň, Hřimálého 2464/37, Jižní Předměstí, 301 00 Plzeň
- Městys Kolinec, Kolinec 28, 341 42 Kolinec
- Město Sušice, náměstí Svobody 138, 342 01 Sušice I
- Město Rabí, Rabí 57, 342 01 Sušice 1
- Město Nalžovské Hory, Stříbrné Hory 104, 341 01 Horažďovice
- Obec Malý Bor, Malý Bor 146, 341 01 Horažďovice
- Obec Hradešice, Hradešice 81, 341 01 Horažďovice
- Obec Zavlekov, Zavlekov 56, 341 42 Kolinec
- Obec Mochtín, Mochtín 105, 339 01 Klatovy 1
- Obec Hrádek, Hrádek 78, 342 01 Sušice 1
- Obec Velhartice, Velhartice 134, 341 42 Kolinec
- Obec Hlavňovice, Hlavňovice 7, 341 42 Kolinec
- Obec Petrovice u Sušice, Petrovice u Sušice 34, 342 01 Sušice 1
- Obec Mokrosuky, Mokrosuky 66, 342 01 Sušice 1
- Obec Číhaň, Číhaň 26, 341 42 Kolinec
- Město Plánice, Náměstí 180, 340 34 Plánice

Dotčené orgány:

- Policie ČR, Krajské ředitelství policie Plzeňského kraje, DI Klatovy
- Krajský úřad Plzeňského kraje, Odbor dopravy a silničního hospodářství
- Městský úřad Horažďovice, odbor dopravy
- Městský úřad Klatovy, odbor dopravy – dopravní úřad

Na vědomí:

- Hasičský záchranný sbor Plzeňského kraje, Kaplířova 9, P.O.BOX 18, 320 68 Plzeň
- Hasičský záchranný sbor Plzeňského kraje, Požární stanice Sušice, Na Hrázi 1, 342 01 Sušice II
- Zdravotnická záchranná služba Plzeňského kraje, Klatovská třída 2960/200i, 301 00 Plzeň
- Zdravotnická záchranná služba Plzeňského kraje, Nová 252, 342 01 Sušice II
- POVED s.r.o., IDDS: 4xwp5cqPO
- ARRIVA STŘEDNÍ ČECHY s.r.o., IDDS: s9374qhPO
- České dráhy, a.s., OŘOD Západ, skupina územní celek I, Purkyňova 1017/22, 301 00 Plzeň
- Město Horažďovice, Mírové náměstí 1, 341 01 Horažďovice
- vlastní

Návrh DIO:
II/187 Kolinec, průtah
most ev.č. 187-007, oprava
2. etapa

Zpracoval: Basl Václav
Dne: 9. ledna 2023
T + 420 725 398 616
E vaclav.basl@saferoad.cz

SAFEROAD®

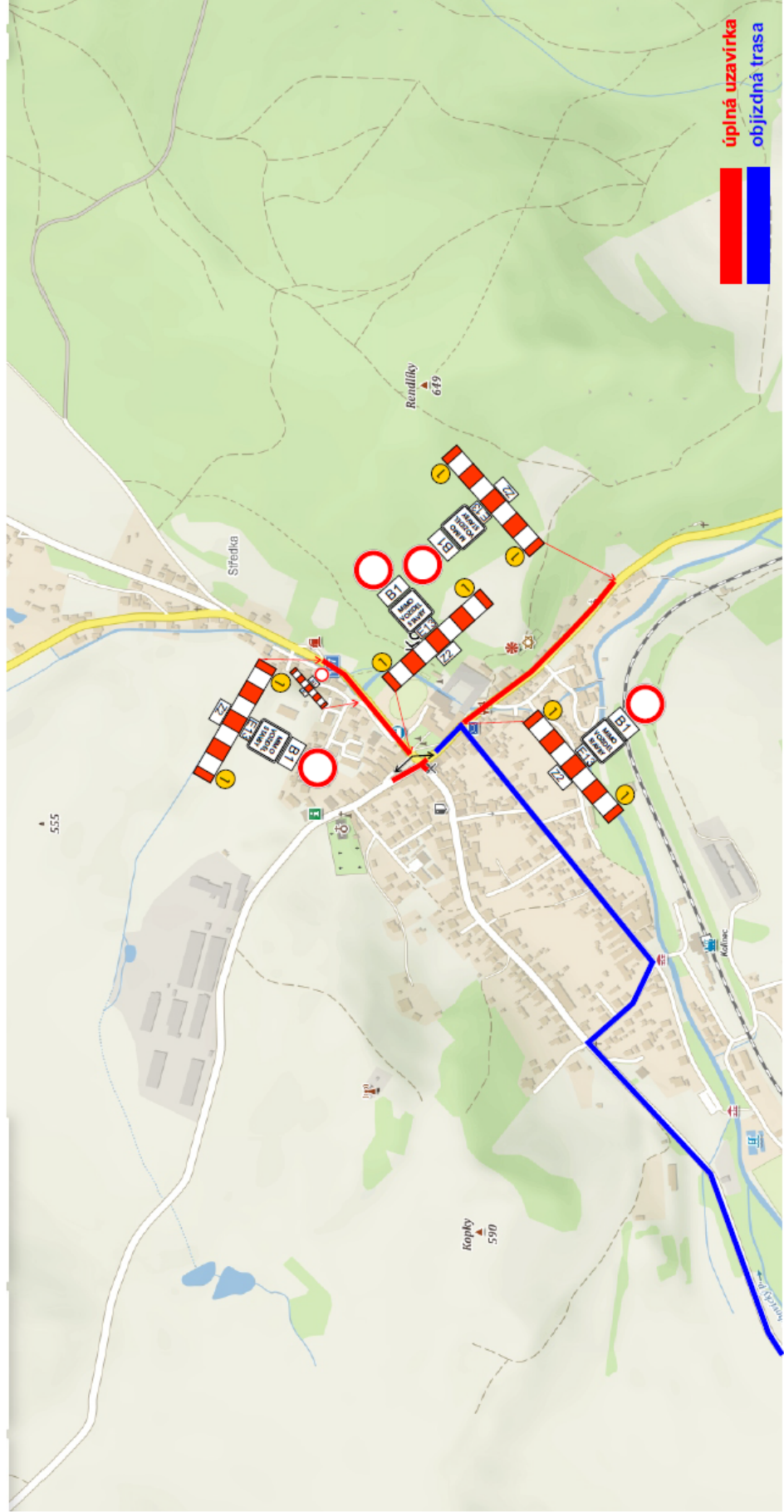
SAFEROAD Czech Republic s. r. o.
Plzeňská 666
330 21 Líně
CZECH REPUBLIC
T + 420 377 226 226, F + 420 377 226 227 > saferoad.cz

Situace - dotčený úsek, průtah obcí, výstavba OK, oprava mostu

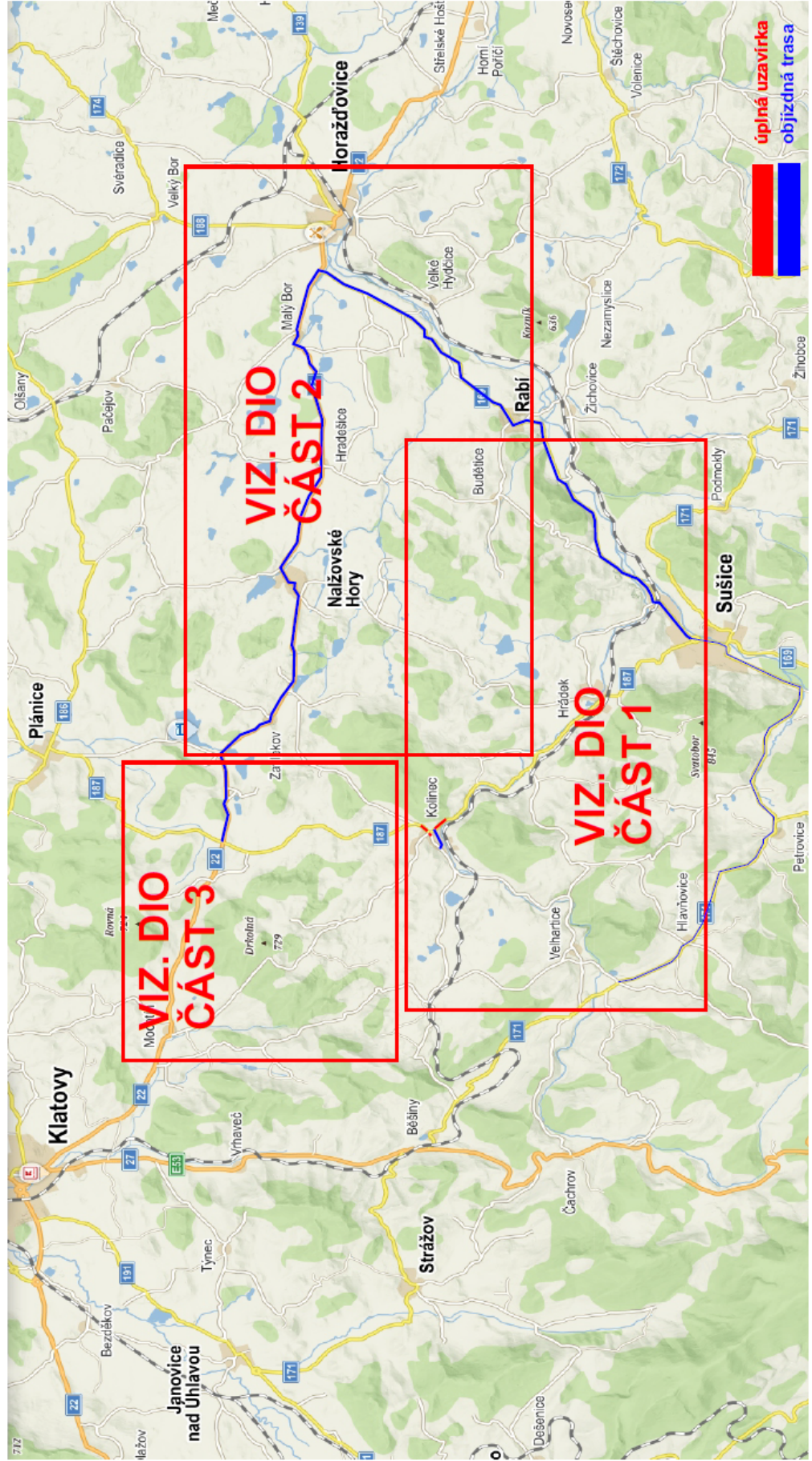
Stanoveno opatřením
zn.: 2964/23/DOP/Pa ze dne: 23. 6. 2023

MĚSTSKÝ ÚŘAD
342 01 Sušice
okres Klatovy

M. Hložek



Návrh objízdné trasy



Stanoveno opatřením

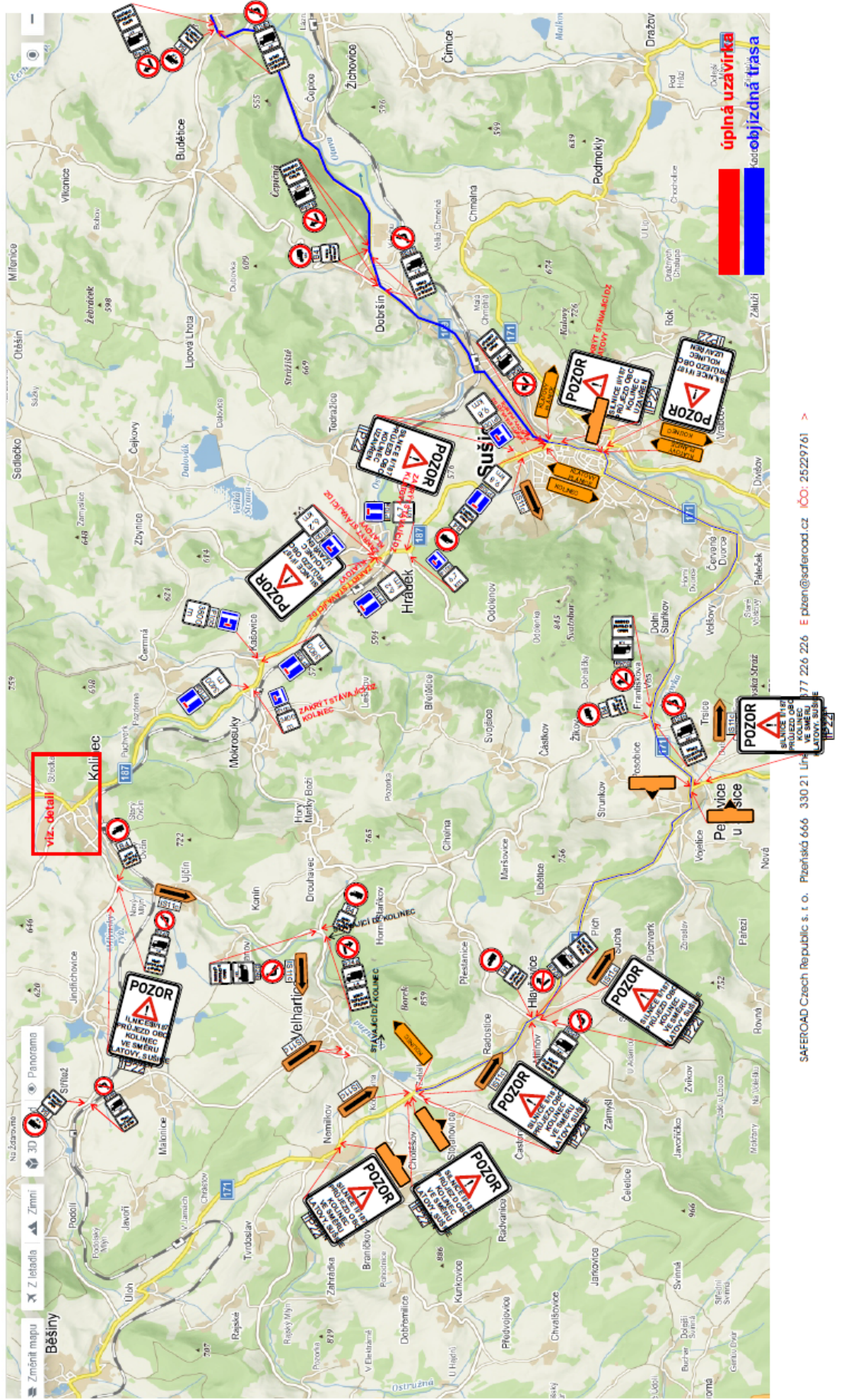
zn. : 2964/23/DOP/Pa ze dne: 23. 6. 2023

MĚSTSKÝ ÚŘAD
342 01 Sušice
okres Klatovy

SAFEROAD®

Návrh DIO - dotčený úsek

ČÁST 1



Stanoveno opatřením
zn.: 2964/23/DOP/Pa ze dne: 23. 6. 2023

MĚSTSKÝ ÚŘAD
342 01 Sušice
okres Klatovy

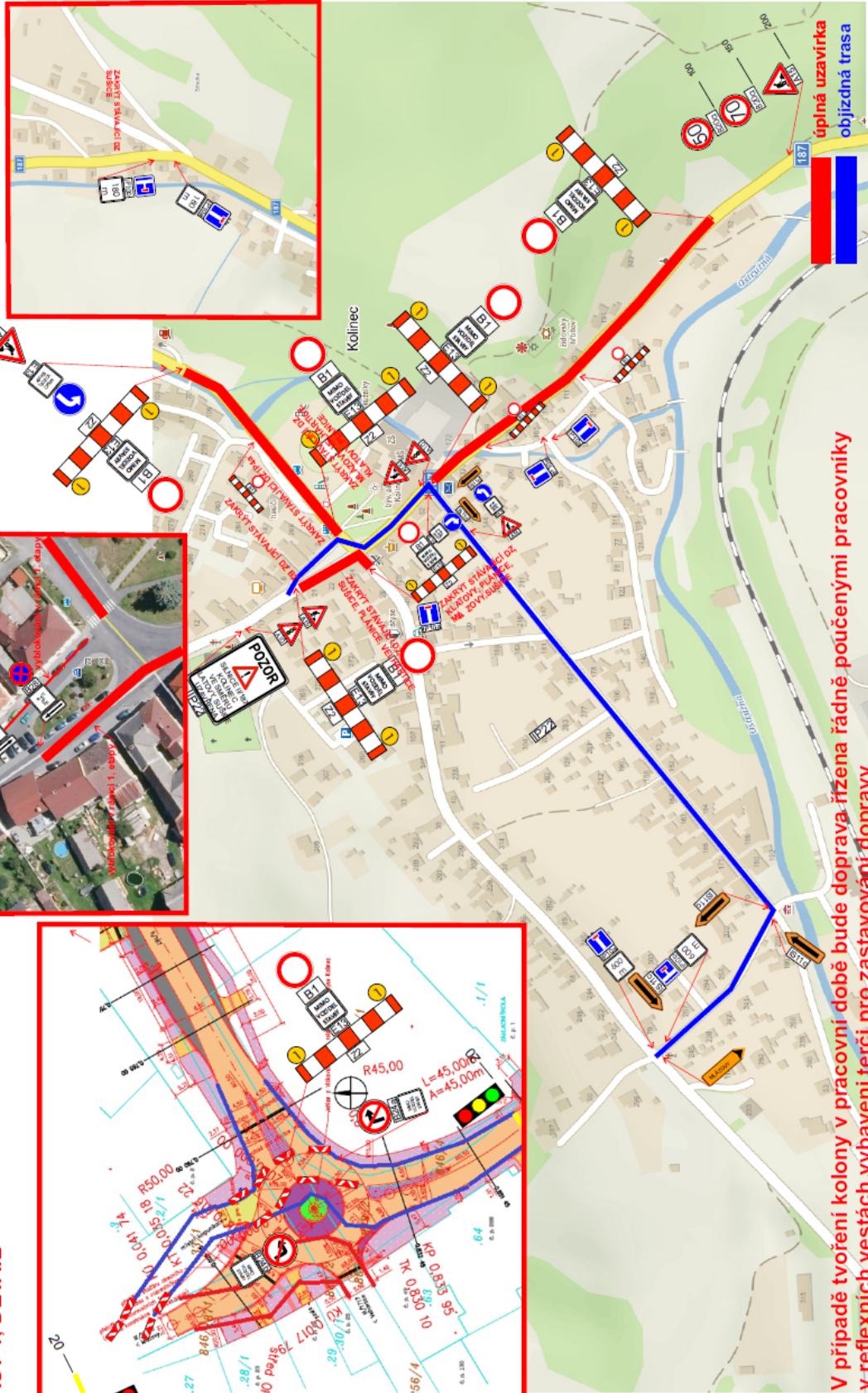
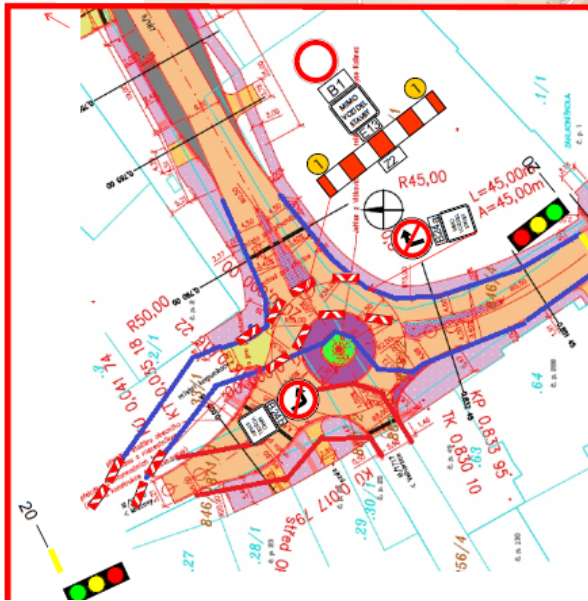


SAFEROAD

Návrh DIO - dotčený úsek, staveniště (oplocení, plechy, vyznačený koridory pro pěší min. šířky 1,00m)

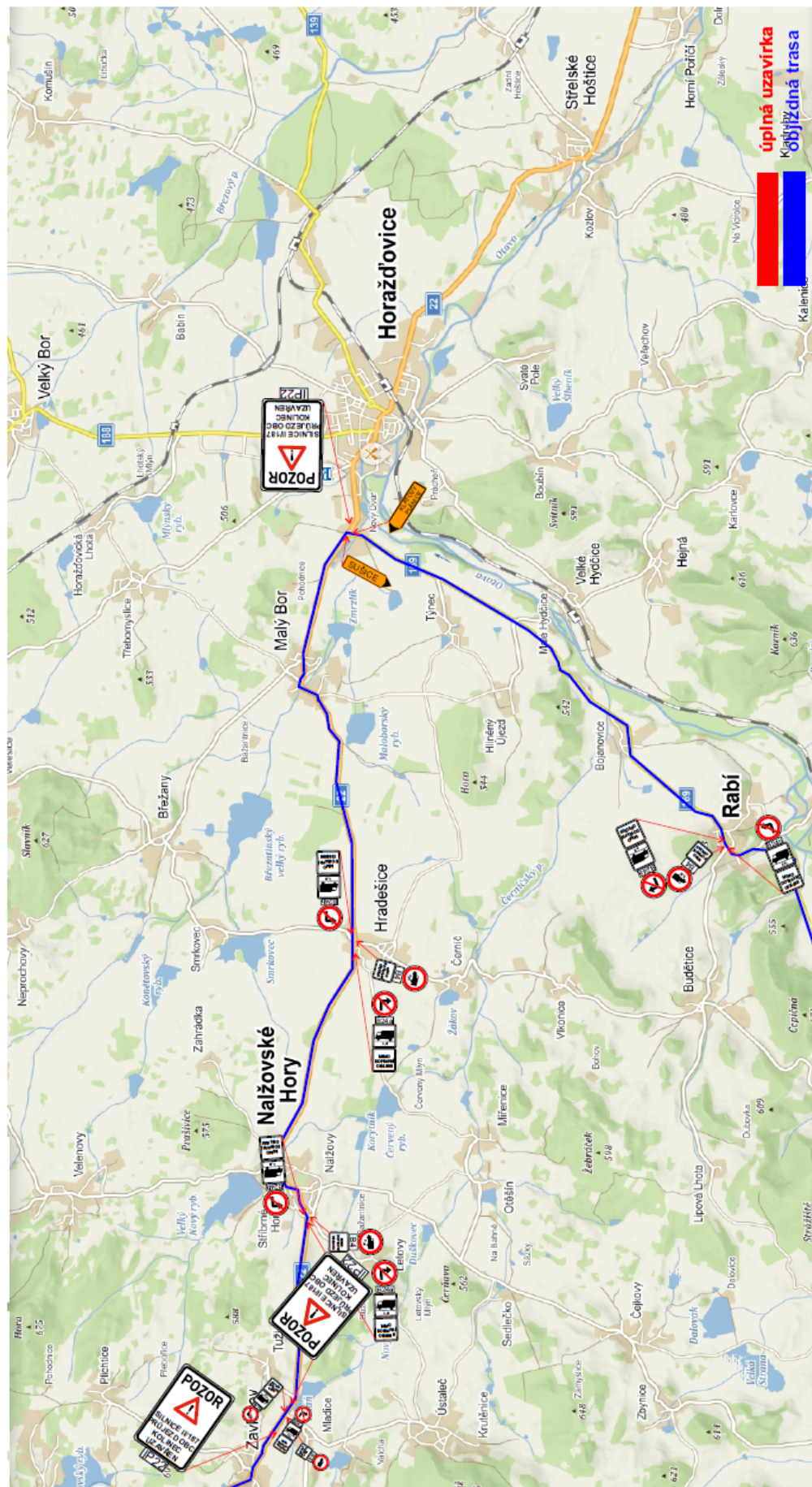


ČÁST 1, DETAIL



Návrh DIO - dotčený úsek

ČÁST 2



Návrh DIO - dotčený úsek

ČÁST 3

